

KVALITETS RAPPORT

2010-11



Allerød Kommune, Skole og Kultur / oktober 2011



Indhold:

Baggrund for kvalitetsrapporten	3
Ny skolepolitik	3
Fælleskommunale indsatsområder	4
Inklusion og fællesskaber	4
IT og digitalisering	9
Faglighed, kreativitet og alsidig personlig udvikling	13
Børns trivsel og undervisningsmiljø	16
Kommunale kvalitetskontraktmål	20
Vurdering af Undervisningsmiljø	20
Sikre læsere i 2. klasse	23
Overgang til ungdomsuddannelse	25
Karakterniveau	26
Centrale indsatsområder	28
Centralt indsatsområde A	28
Centralt indsatsområde B	31
Centralt indsatsområde C	34
Centralt indsatsområde D	38
Rammebetingelser	40
Resultater	52
Sammenfattende vurdering af skolevæsenet i Allerød Kommune	56
Opfølgning	56
Data	56
Ordforklaring	57

Baggrund for kvalitetsrapporten

Denne rapport er Allerøds femte kvalitetsrapport og er gældende for skoleåret 2010-2011.

Arbejdet med kvalitetsrapporten tager udgangspunkt i folkeskolelovens § 40a samt tilhørende bekendtgørelse.

Byrådet skal hvert år forholde sig til kommunens skolevæsen gennem kvalitetsrapporten. Kvalitetsrapporten fortæller om kvaliteten og det faglige niveau i kommunens skoler. Ligesom tidligere år er kvalitetsrapporten udarbejdet under de tre hovedoverskrifter:

De pædagogiske processer – de pædagogiske processer er udtryk for undervisningens indhold, tilrettelæggelse og organisering.

Skolernes rammebetingelser – med rammebetingelser menes fx økonomi, elevtal, it, altså kvantitative faktorer.

Resultater – dette punkt omhandler resultater af prøver og test.

Pædagogiske processer

Da Allerød Kommunes skolepolitik først er blevet vedtaget i sommeren 2011, kan der selvsagt her ikke blive tale om en vurdering af indsatsområdernes opfyldelse, men derimod en beskrivelse af den øjeblikkelige status på disse områder. Skolerne er blevet bedt om at beskrive status på de fire indsatsområder.

[Skolepolitik på kommunens hjemmeside](#)

Ny skolepolitik

Fælleskommunale indsatsområder - en status

Inklusion og fællesskaber

Forvaltningens sammenfatning og vurdering:

Begrebet inklusion klinger smukt, og de færreste er uenige i, at den danske folkeskole bør rumme og inkludere så mange børn som muligt - til gavn for alle. Dette er dog ikke en helt enkelt opgave - måske står skolerne i disse år, netop med denne opgave, overfor den største, vanskeligste og vigtigste udfordring. Alle skolerne arbejder målrettet på at inkludere flest muligt bedst muligt i skolens liv og læring, og alle skoler har fokus på, at det "at rumme" elever ikke er nok i sig selv, men blot en forudsætning for, at børn og unge inkluderes i den forstand, at de også fagligt og socialt bliver værdige og ligeværdige dele af fællesskabet.

I den forbindelse efterlyser skolerne mere, bedre og gerne forskningsbaseret viden.

Som en skole udtrykker det: "Videndeling er fint, men især hvis de, man deler viden med, ved mere end én selv".

Kurser som drejer sig om inklusion har høj prioritet på skolerne, og der stilles ganske store forventninger til uddannelsen af de kommende "inklusions-agenter". Også kommunens egne specialister fra de forskellige specialtilbud skal på banen med viden, erfaringer og nye ideer.

Flere skoler peger i øvrigt på, at de nyligt etablerede "gruppeordninger", dels fungerer godt, og dels er et vigtigt led i den øgede inklusion - også af elever med særlige behov.

Skolernes beskrivelser:

Blovstrød skole:

Vores strategi for at inkludere flest muligt, bedst muligt er at arbejde med:

1. Relationer (mellem elever, lærere, forældre og ledelse). Vi anser relationsarbejde som et væsentligt element i alt samvær mellem mennesker. Relationsarbejdet er et bærende element i *Lp-arbejdet.
2. Indhold og strukturering/organisering af undervisningen (mange intelligenser og *Cooperative Learning).
3. Viden om specifikke områder – fx *ADHD.

Skolen forventer, at de centralt uddannede inklusionsagenter, med deres nye ekspertise, vil bidrage til en endnu bedre inklusion.

Åbenhed er vigtig i arbejdet med at inkludere - især elever med særlige problemstillinger. Viden giver ro og forståelse.

Skolen har gennem årene haft megen nytte af den ekspertise, de erfaringer og den viden, som lærerne i specialklasserne har.

Se endvidere under centralt indsatsområde C side 35.

Lynge Skole:

Lynge Skole har gennem de seneste mange år naturligvis haft stor fokus på både inklusion og

fællesskaber. Inklusion har jo stort set altid været et af skolens allerstørste fokusområder.

Bl.a. har vi selv haft flere pædagogiske inspirationsarrangementer om inklusion, rummelighed og diagnosebørn" i løbet af årene, senest et temamøde om ADHD børn.

Vi har indenfor det seneste år haft fokus på at skabe en overskuelig og gennemsigtig struktur omkring "elever, der er i vanskeligheder", hvilket har medført en professionalisering omkring *ressourceteammøder og fokus på vores specialcenter. Vi har implementeret en "Specialundervisningskoordinator" på skolen, - en lærer der får ekstra tid til at sikre, at børn i vanskeligheder modtager den mest optimale hjælp ud fra skolens givne vilkår. Vores *AKT team er fuldt implementeret på skolen og i samarbejde med skolens antimobbe-konsulent, arbejder de med at forebygge eksklusion af elever. Som en væsentlig ting har skolen i efteråret 2010 udarbejdet en trivselsplan med mange trivselsværktøjer og en trivsels- forældre /elevbrochure.

Et barn i trivsel er et barn, der er inkluderet.

For Lynge Skole handler inklusion om *fremmøde, aktiv deltagelse i skolearbejdet og læring*. Er disse tre parametre til stede, er det enkelte barn inkluderet.

Skovvangskolen:

Skovvangskolen har gennemført inklusionskursus med overordnet indhold. Der er udarbejdet en dialogmodel til samtale om, hvorvidt eleven kan siges at være inkluderet.

Der er udarbejdet definition på inklusion (tilstedeværelse, social integration og læring), og der foregår en bred dialog om, hvordan vi kan håndtere og udvikle inklusionen fremover (hvad er vores rammer?, hvad er

vores kompetencer?, hvad kan vi, og hvad kan vi ikke?) Disse ting vil indgå i teamsamtalerne, mens kommunen uddanner inklusionsagenter, som vi forventer vil indgå i såvel AKT indsatsen som i den boglige indsats.

Fra Centerafdelingen er der dags dato 3 elever, som er integreret i normalklasseforløb, én helt og to delvis integreret.

En del elever med psykiatriske diagnoser / adfærdsmæssig abnormitet / emotionelle vanskeligheder, er integreret i normalklasser.

Specialklasseelever indgår i fælles projekter / temaer med normalklasserne.

Ovenstående er stærkt afhængig af, at der er tid, hænder og fysiske ressourcer samt de faglige og teoretiske handlemuligheder, hvis integrationen skal lykkes.

Lillerød Skole:

At inkludere flest mulige børn - hvor det giver mening - har været et mål de seneste år. Vi har udviklet en større forståelse for, at det ikke blot drejer sig om at rumme men om at indbefatte.

Fællesskabets betydning er stor, og der skal hele tiden være fokus på dets betydning, ikke kun for børn der er i periferien men for alle børn, så de forbliver en del af fællesskabet.

Der har været fokus på at opnå større viden, og dette er fortsat et stort ønske blandt personalet. Vi har haft foredragsholdere fra Børnepsykiatrisk afdeling og fra privat regi, og en del lærere har haft større kurser i AKT, diagnoser, ordblindhed m.m. Kurser, der tilgodeser medarbejdernes muligheder for at kunne inkludere, vil fortsat vægtes højt.

Strukturen omkring specialundervisningen er under ændring. Ressourceteamet er blevet et reflekterende team, hvor lærerne kan vende elever i problemer, for evt. at finde løsninger, der kan arbejdes med i klassen.

Tidligere var der en tendens til, at man først kom til ressourceteammøder, når man ønskede at indstille eleven til udredning. Det betyder, at der afholdes flere møder, da elever ofte tages op flere gange. I forbindelse med at kunne inkludere, er der brug for større sparring og i denne sammenhæng, er det ønskeligt at supportordningen reetableres.

Inklusion har været tema på et lærermøde og et bestyrelsesmøde, og vi arbejder videre med de spørgsmål og konklusioner, der blev drøget. En af de ting der blev drøftet, var forældreinddragelse som er en yderst vigtig brik. Det er vigtigt med åbenhed omkring den enkelte elev, og den skal vi som professionelle være med til at gøre mulig.

Der afholdes langt flere netværksmøder omkring det enkelte barn, og her er det vigtigt, at alle voksne med relationer deltager. En større systematik omkring formalia er et mål.

Vi ønsker at afholde et arrangement for alle forældre med en gæst, som kan fortælle om inklusion generelt og med indlæg af vore egne fagpersoner.

Vi ønsker større tydelighed omkring sagsbehandling i de tilfælde, hvor det måske ikke er muligt at inkludere i første omgang. Vi oplever gang på gang, at familier (og klasser og lærere) kommer i klemme på grund af manglende sagsbehandling eller manglende muligheder. Det er en indlysende god ide at skabe netværk og videndele, men det kræver også, at vi videndeler med nogen, der ved mere end os selv! At bringe specialskolernes viden i spil bør ske hurtigst muligt.

At lægge skolegrupperne ud på skolerne er en god beslutning. Der er langt større mulighed for at blive inkluderet, når man er helt tæt på miljøet samtidig med, at der tages særligt hånd om en. Det giver en helt anden identitet, og som en af eleverne i Mimers Brønd (det tidligere Lynghus) sagde "Nu går jeg på Lillerød Skole". Det er dog en markant ændring, for elever og personale, at skulle finde sig til rette som et skoletilbud med de samme elever, der for kort tid siden var en del af et behandlingstilbud, og hvor ressourcerne var anderledes. En konkret inklusionsstrategi udarbejdes i samarbejde med de ansatte - og hvis strategien skal lykkes, er det alt afgørende, at pengene følger barnet.

Engholmskolen:

Vi har valgt at tage udgangspunkt i 8 kendetegn på et inkluderende miljø fra pjecen Inklusion

1. Pædagoger og lærere arbejder i team og deler viden med andre faggrupper på følgende måder:
 - Alle lærere og pædagoger arbejder i team.
 - I indskolingen og i gruppeordningen samarbejder og vidensdeler pædagoger og lærere alt efter opgavens indhold.
 - Daginstitutionerne og indskolingen samarbejder og vidensdeler om overgangen mellem institution og skole.
 - Skolen og klubben samarbejder og vidensdeler om fælles problemstillinger.
2. Pædagoger og lærere har fokus på barnets resurser og arbejder med barnets styrkesider.
 - Skolen arbejder med dette fokus, men vi ved ikke i hvilket omfang. Og vi er ikke afklarede om, hvor

meget dette skal fylde, hvis vi også skal udvikle børn/elever til robuste voksne. Vi tænker også, at man skal udsættes for en passende mængde modstand for at udvikle sig. Styrkesiderne kan tænkes som en platform for videre udvikling.

3. Institutionen/skolen har metoder til at beskrive barnets styrker.
 - Skolen arbejder med målcirkler i indskolingen og delvis på mellemtrinnet.
 - Skolen har i en periode arbejdet med *Unge-PAS.
 - Skolen efterlyser flere metoder/værktøjer til at beskrive elevens styrkesider, specielt i forhold til de store elever.
4. Der er åbenhed i børnegruppen om, hvem der har brug for særlig hjælp.
 - Der arbejdes med klasse møder, en pædagogik hvori dette indgår.
 - Kommunikation, måden at tale om elever med særlige behov har ændret sig. Det er ikke længere tabubelagt.

Pædagoger og lærere er med i legen.

- Planlagte lege
 - SFO-tid
 - Legepatruljen - Hvornår er børn børn?
6. Pædagoger og lærere arbejder med børnegruppen og kender f.eks. koden for at blive anerkendt i gruppen.
 - Børn skal hjælpes til at blive en del af fællesskabet.
 - Vi tænker, at der findes mange koder, og ikke "koden for at blive anerkendt", og da vi ikke er børn, ved vi aldrig, om vi kender koden. Vi tænker/drøfter også,

om det er vigtigt, at vi ved alt. Skal voksne være en del af alt børneliv?

7. Pædagoger og lærere arbejder med relationerne i gruppen.
 - Der arbejdes med relationer i børnegrupperne på alle niveauer og i alle afdelinger.
8. Ved test er det også læringsmiljøet, der testes.
 - UMV (undervisningsmiljøvurderingen) tester læringsmiljøet.

Gruppeordning

Engholmskolen havde 2 gruppeordninger i skoleåret 2010-2011. En på 9. klassetrin for skrøbelige elever, der havde været ude af skolesystemet i kortere eller længere perioder, og én for en gruppe drenge med ADHD og autisme. I januar måned udvidede vi yderligere tilbuddet med 2 piger.

Kompetenceudvikling

Der er brug for en almindelig opkvalificering af lærerne og pædagogerne, hvor de får redskaber og værktøjer til at takle dagligdags problemstillinger.

Resursepersoner: Skolen har allerede nu veluddannede specialundervisningslærere og personer med stor viden om almindelige udviklingsforstyrrelser.

Ravnscholtskolen:

Skolen har et to cifret antal enkeltintegrerede elever, samt flere elever med særlige vanskeligheder. Der er udarbejdet planer for, hvordan arbejdet med de enkeltintegrerede elever foregår. Der udarbejdes for hver elev et mål- proces- og evalueringskema, som ligger til

grund for undervisningen. Forældrene modtager dette i starten af skoleåret.

Skolen har forsøgt at kvalificere §20.2 undervisningen. Dette er gjort i forbindelse med fagfordelingen, således at de lærere, som læser støtten, opnår større faglighed og specialisering.

Skolens 20.2 koordinator bistår skoleledelsen i forbindelse med samarbejdet med de lærere, som har støttetimerne og rådgiver i forbindelse med timernes fordeling.

Hele personalet har deltaget i en pædagogisk dag, hvor temaet var ADHD.

Det personale, som har ønsket ADHD kurser, har fået bevilliget dette. Ligeledes er kurser med fokus på inklusion højt prioriteret.

Skolens ADHD skolegruppe rummer elever, som kan modtage en del af deres undervisning med støtte i normalklasserne. Skoleledelsen skal have udarbejdet en strategi for, hvordan dette kommer til at foregå.

Heldagsskolen:

Miljøet på Heldagsskolen er et inkluderende miljø med fokus på inklusion internt på skolen, men også i forhold til elevernes fremtidige skole/uddannelses-valg.

Alle elever på Heldagsskolen kommer med det udgangspunkt, at de ikke har passet ind, der hvor de kommer fra. Derfor er vores første opgave at få eleverne til at fungere sammen i en meget uhomogen gruppe. Dette lykkes faktisk altid, det er meget få elever, der ikke har kunnet inkluderes på skolen.

Når eleverne er faldet til i gruppen på skolen, påbegynder vi arbejdet med at inkludere eleverne i deres videre skole/uddannelses-valg. Dette sker bl.a. ved hjælp af besøg på uddannelsesinstitutioner og

længerevarende praktikforløb. I disse forløb prøves de unge af i de sociale sammenhæng, som de senere vil havne i. Når vi lykkes, kan vi se, at de unge vi udsluser klarer sig godt socialt på trods af faglige vanskeligheder.

Maglebjergskolen:

På Maglebjergskolen inkluderes elever med mange forskellige diagnoser ud over den primære: Udviklingshæmning.

Undervisningen differentieres med udgangspunkt i den enkelte elevs kompetencer og potentialer. Der undervises på tværs af klasser i kompetencegrupper, hvor eleverne sammensættes ud fra deres personlige, sociale og faglige niveau. Der foregår løbende videndeling blandt personalet både indenfor de enkelte afdelinger og på tværs af afdelingerne.

Der har pt været afholdt 3 timers oplæg i forhold til inklusion på Maglebjergskolen.

IT og digitalisering

Forvaltningens sammenfatning og vurdering:

Der er markant stigende behov for effektivt og opdateret it-udstyr på skolerne, både med hensyn til stationære og bærbare computere, elektroniske tavler og den bagvedliggende infrastruktur. Behovet for hurtige bredbåndsforbindelser og trådløse netværk er stort og voksende.

Den pædagogiske brug af it tages alvorligt på alle skolerne. Der arbejdes med at integrere it i fagene ved anvendelse af det nye Faghæfte 48 om it og medier i undervisningen, "Junior PC Kørekort-konceptet" eller egne it- og medieplaner.

It skal understøtte det pædagogiske indhold. Hertil kan de elektroniske tavler være en hjælp, fordi man herved får let og umiddelbar adgang til netbaserede læremidler. Skolerne ser frem til kommunens planlagte investeringer i e-tavler. Der findes i oktober 2011 cirka 25 e-tavler på skolerne, meget ujævnt fordelt. Alle fag på alle trin vil kunne drage nytte af disse tavler.

Imidlertid er det vigtigt og nødvendigt, at uddannelsen i pædagogisk brug af e-tavlerne kommer hurtigt i gang. Der er i alt omkring 850 computere i brug på skolerne, men disse er ujævnt fordelt, og selv på de skoler, hvor der er færrest elever pr. computer, er tilgængeligheden ikke stor nok.

Skolerne ser frem til færdiggørelse af trådløse netværk på skolerne, hvilket både vil øge fleksibiliteten og give bedre mulighed for i spidsbelastede perioder at medbringe eget it-udstyr som smartphones, netbooks og bærbare computere - en brugeradfærd, som allerede er startet.

Der er en tendens til, at netbaserede læremidler "gnaver sig ind" på de boglige. Ikke som erstatning, men som nødvendigt supplement.

Der er godt samarbejde mellem skolerne med hensyn til fællesindkøb af digitale læremidler, og der er allerede tegnet fællesabonnementer på en del programpakker. Generelt fungerer it-systemerne på skolerne udmærket, men der er behov for, at servere udskiftes og båndbredden øges.

Skolernes beskrivelser:

Blovstrød skole:

Skolen råder i indeværende år desværre kun over 4 Smart-boards. De udnyttes fuldt ud, og mange lærere har i flere år ønsket, at de også kunne bruge Smarts-boards, så den politiske beslutning om indkøb af e-tavler til alle klasser er meget relevant.

Skolen arbejder med informationssøgning og – indsamling, produktion og formidling og vidensdeling (skolen har 6 lærere på mediekursus). Derudover har skolen fokus på analysedelen, således at børnene bliver kritiske brugere af it-informationerne.

Alle er i gang med Junior PC.

Se endvidere under centralt indsatsområde B side 31.

Lynge Skole:

Lynge Skole ser frem til IT visionerne og IT planerne, som de er nævnt i skolepolitikken. Kommunen påtager sig et stort ansvar i den forbindelse, og det imødeses med en positiv forventning og med en lærermæssig "parathed". Lærerne på Lynge Skole er parate til at komme i gang med digitaliseringen af skolen, og flere lærere har gennem de seneste år allerede arbejdet med bl.a. elektroniske tavler på skolen. Vi har gode erfaringer med de få elektroniske tavler, vi har på skolen i dag, og kan se, at der er mange muligheder forbundet med e-tavlerne.

En større del af skolen har allerede trådløst netværk. Der mangler dog stadig "total dækning" på skolen. Dette ser vi frem til sker jf. de skolepolitiske visioner og planer.

For skolen er det en meget stor udfordring, at det trådløse netværk kun virker "hver anden gang". Der er mange nedbrud, og der er lange ventetider, når det trådløse netværk "hopper af".

Det giver store undervisningsgener, når eleverne skal logge på igen og igen i løbet af en undervisningslektion. For de mindre elever betyder det, at integrationen af IT i undervisningen ofte udelades, da det simpelthen bliver for besværligt og ofte umuligt.

Derfor har vi nu taget konsekvensen og i samarbejde med en lokal sponsor, har vi selv etableret et IT-lokale for indskolingselever - med fast netopkobling til skolens netværk.

Det trådløse netværk fungerer ikke godt nok i dag, og det er skolens opfattelse, at hvis intentionerne, planerne og visionerne om en øget digitalisering på skoleområdet skal udføres, så skal det sikres, at det trådløse netværk fungerer - hver gang!

Endelig ser skolen frem til, at der etableres et fælleskommunalt videnscenter, hvor vi forventer, at IT og digitalisering får en central plads. Skolens leder sidder i dag i "Skoleleder-IT gruppen", og hvis blot nogle af de visioner, der tales om i denne gruppe kan gennemføres, så bliver det spændende at arbejde med IT og digitalisering i Allerød Kommune. Uddannelsesområdet er et af de mest oplagte områder at investere i i forhold til digitalisering.

Skovvangskolen:

Skolen har gennem mange år arbejdet systematisk med it og medier, blandt andet ved anvendelse af Junior PC

Kørekort-konceptet, som er fuldt integreret i indskoling og på mellemtrin. Gradvis overtages dette koncept af det nye Faghæfte 48 - "IT og medier i undervisningen".

Skolen har investeret ganske omfattende i computerudstyr og e-tavler, men antallet af computere opleves stadig ikke som tilstrækkeligt. Brug af computere må ofte fravælges, da udstyret er optaget. Belastningen er stor og resulterer ofte i kapacitetsproblemer på servere og netværk..

I skolens hovedbygning er der trådløst netværk overalt, hvilket understøtter tendensen til, at elever og medarbejdere medbringer eget udstyr: smartphones, netbooks og egne computere. Der savnes opbevaringsmuligheder for disse.

Skolen ser frem til, at de trådløse netværk udbygges fuldt ud, da fleksibiliteten herved øges og kapacitetsproblemer mindskes.

Skolen er velforsynet med elektroniske undervisningsprogrammer. Der stilles store forventninger til, at der opsættes e-tavler i flere klasse- og faglokaler, så disse programmer kan udnyttes fuldt ud.

Skolens 12 e-tavler findes i indskolingsklasser, i diverse faglokaler samt i Centeret og i specialklassen.

Lærerne er meget glade for disse og bruger dem konsekvent og dagligt.

Skolens ret massive brug af it bevirker, at vi ofte oplever, at teknik og netværk/fiber er underdimensioneret, hvilket skaber flaskehalse og irritation i forbindelse med afvikling af programmer, ligesom hastigheden på internettet ikke altid kan klare belastningen med *cloud-baserede undervisningsmaterialer.

I forbindelse med projektopgaver og andet bruges i stigende grad web 2.0-materialer - altså sites, som inddrager brugeren som aktiv medspiller i processen.

Skolebiblioteket spiller en afgørende rolle i idefase, anskaffelse og implementering af it og medier på skolen. Kommunikationen mellem skole/hjem er i høj grad blevet digitaliseret. Den udbredte brug af elektronisk kontaktbog, ugeplaner og små lyd - og videoklip fra hverdagen har øget mængden og kvaliteten af information, der tilflyder forældre. Tilmelding til skole/hjem og andre arrangementer sker også digitalt. Det samme gælder elev- og uddannelsesplaner.

Lillerød Skole:

Anvendelsen af IT i undervisningen på Lillerød Skole har i de seneste år været stærkt stigende. Det maskinel vi har haft på skolen, har været i brug nærmest konstant i undervisningstiden. I det tempo vi økonomisk har magtet at udvide computerbestanden på skolen, har brugen og efterspørgslen fulgt med. Computerlokalerne og de mobile vogne med bærbare PC'er er typisk booket meget langt frem i tiden, hvilket betyder, at når man skal benytte PC'er, skal man planlægge det i god tid. De perioder, hvor klasserne arbejder projektorienteret, er der ekstra stor efterspørgsel på maskiner, og det i en sådan grad, at eleverne ikke sjældent vælger at medbringe deres egne bærbare computere. En stadig større del af kommunikationen, internt såvel som eksternt på skolen, foregår via intranettet. Kontakten mellem skole og hjem foregår stort set via dette medie, og vi oplever, at rigtig mange hjem er glade for den mere fleksible og hurtigere måde at komme i kontakt med hinanden på. På Lillerød Skole findes der ca. 100 elevcomputere og 2 e-tavler. I indeværende budgetår (2011) har vi i budgettet afsat midler til indkøb af ca. 12 computere.

Et udvalg under skolebestyrelsen arbejder fortsat på en minimumsplan for brugen af forældreintra. En del lærere har deltaget i CD-ord kurser, og den IT-ansvarlige bibliotekar udbyder jævnligt kurser for kollegerne om brugen af Intra. Der udarbejdes en fælles plan, hvorefter det vi fremgår, hvad eleverne skal undervises i på hvilket klassetrin, og den vil træde i kraft fra næste skoleår.

Fysiklærere har deltaget i kursus om brug af Smartboard, og vi har desuden tilmeldt en gruppe lærere i et tilsvarende kursus i samarbejde med Skovvangskolen og IT-konsulenten.

På 3. årgang bruges læsekontrakt via Intra.

Vi forventer at kunne optimere vores brug af IT både som kommunikationsmiddel og som undervisningsmiddel i takt med opsætning af elektroniske tavler og en forøgelse af pc'er samt forøget kursusvirksomhed.

Engholmskolen:

Elektroniske tavler og trådløst netværk:

Skolen har pt to elektroniske tavler, henholdsvis placeret i et faglokale og i mellemtrins-gruppeordningen.

Trådløs adgang til netværk praktiseres allerede nu i kantinen og vores pædagogiske center.

Forældreintra benyttes som en platform for kommunikation, men der er mange uudnyttede muligheder.

*Skole-intra som platform for undervisningen benyttes forskelligt i klasserne.

Med hensyn til Faghæfte 48 er flere grupper nedsat med henblik på at komme med forslag til, hvordan vi implementerer faghæftets mål.

Ravnscholtskolen:

Skolen lever op til Fælles Mål for "It- og mediekompetencer", men generelt er vilkårene for at inddrage IT i undervisningen ikke tilfredsstillende. Skolen har haft begrænsede muligheder for at investere i området i de senere år. Skolen og personalet så gerne, at brugen af IT i højere grad var en del af den daglige undervisning, men antallet af PC'ere, kapaciteten på det trådløse netværk, serverplads mv. sætter en naturlig begrænsning. Det er vores vurdering, at den enkelte skole ikke har økonomisk mulighed for at investere i dette område. At man fra centralt hold har valgt at investere i IT området, ser vi som meget positivt. Det skal bemærkes, at skolen i år har etableret en medielinje på 7.klassetrin, hvor brugen af IT og medier har en fremtrædende plads.

Heldagsskolen:

Ingen besvarelse

Maglebjergskolen:

Der anvendes IT i den daglige undervisning i alle klasser.

Skolen råder over 45 pc'er, heraf 17 bærbare pc'er.

Vi har to smartboards og trådløse netværk overalt.

Flere elever anvender *Rolltalk som kommunikationsmiddel.

Medarbejderne har kendskab til og benytter forskellige undervisningsprogrammer, der relaterer til de enkelte fag.

Faglighed, kreativitet og alsidig personlig udvikling

Forvaltningens sammenfatning og vurdering:

Faglighed, kreativitet og alsidige personlige kompetencer er afgørende forudsætninger, at man som ung og voksen klarer sig godt i samfundet.

I den nye skolepolitik har man første år valgt at sætte særligt fokus på to områder, nemlig:

a) læsning og

b) unges overgang til ungdomsuddannelser.

a) Læsning betegnes nogle gange som "alle fags moder". Hermed menes, at læsning er en forudsætning for læring i stort set alle fag, ligesom gode læsefærdigheder ofte er en forudsætning for glæden ved at gå i skole. Læsning er ikke blot en teknisk færdighed knyttet til faget dansk. Læsning er en afgørende kompetence i alle fag og vigtig for alle fags lærere hele vejen op gennem skoleforløbet.

Sikker læsning, allerede i indskolingen, kan desuden medvirke til at undgå tidlig udskillelse til specialundervisning.

Vi kan konstatere, at læseniveauet på alle skoler ligger højt - klart over landsgennemsnit.

b) Allerød-skolerne har i de senere år kunne fremvise et særdeles flot resultat med hensyn til elevernes overgang til ungdomsuddannelser efter 9. eller 10. skoleår. Faktisk har Allerød-skolerne i en årrække haft den højeste

overgangsfrekvens i landet. Dette er ganske imponerende og opgaven er at fastholde denne position - eller nå de 100% - hvilket vil betyde, at ingen ung i kommunen havner i et tomrum uden uddannelse efter endt skolegang.

Et godt samarbejde med uddannelsesvejlederne i UU-Sjælsø er medvirkende årsag til Allerød-skolernes høje overgangsfrekvens.

En ganske særlig udfordring er videreuddannelsen af unge med særlige behov fx unge med fysiske handicap, psykiske problemer og/eller indlæringsvanskeligheder.

Skolernes beskrivelser:

Blovstrød skole:

Se under kvalitetskontraktmålene "Sikre læsere" og "Overgang til ungdomsuddannelserne" og Centrale indsatsområder A side 29 og C side 35.

Skolen har en uddannet læsevejleder, og der er udarbejdet en læsepolitik for Blovstrød skole.

Skolen har et velfungerende samarbejde med UU-Sjælsø.

Lynge Skole:

Lynge Skole er enige i, at "sikre læsere" er et fornuftigt målepunkt.

I slutningen af skoleåret 10/11 var procenten af "sikre læsere" i 2. klasse på 99 %.

Det er vi meget tilfredse med og et resultat af en målrettet indsats og dygtige børn.

Vores forventninger er, at Lynge Skoles overgangsfrekvens for skoleåret 10/11 er **100 %**, afhængigt af hvad kriterierne er.

Vi ved, at alle vores elever er kommet videre på en ungdomsuddannelse, efterskole eller et highschool ophold i udlandet. Der er ingen elever, der ikke er videre i et uddannelsesforløb.

Skovvangskolen:

Alle fag har faglige trin- og slutmål, der arbejdes mod.

Der henvises til ovenstående beskrivelser ved løbende evalueringer, samarbejdet mellem skole og hjem, fleksibel skole og den faglige udvikling.

I skoleåret planlægges med andre undervisningsformer så som: projekter, temaundervisning, tværfaglige emner, fælles projekt for afdelinger og på tværs, alternative

indlæringsformer, brug af eksterne lærere, herunder forældre – disse tiltag krydret med individuelle elevsamtaler, klassesamtaler og mobbe/trivselsindsatser opfatter vi som den samlede indsats for kreativitet og elevernes alsidige personlige udvikling. Se under kvalitetskontraktmålene "Sikre læsere" side 24 og "Overgang til ungdomsuddannelserne" side 25.

Lillerød Skole:

På Lillerød Skole læsetestes eleverne på alle årgange, og på mellemtrinnet og i udskolingens superviserer læsevejlederen lærerne med henblik på viden om faglig læsning. Der har været meget stort fokus på læsning de senere år, især har der været fokus på, at eleverne i højere grad kunne indholdslæse, da det har så stor betydning for tilegnelse af de øvrige fag. På Lillerød skole ligger antallet af sikre læsere i 2. klasse som nævnt på 100%.

Børnehaveklasselederne deltager i et større kursus i år i begynderlæsning. Specialcentret afvikler læsekurser målrettet elevgrupper og årgange. Der holdes indskolingskonferencer, hvor ledelse, specialkoordinator samt andre relevante fagpersoner deltager.

Udskolingslærere og skolevejleder holder fokus på en samlet vejledning omkring ungdomsuddannelserne, og der iværksættes en ekstra indsats, hvis den enkelte elev har behov. Ingen elever udsluses uden en god individuel vejledning.

Engholmskolen:

Skolen har igennem mange år arbejdet med faglighed og sociale kompetencer på mange måder, og vi vurderer, at vi, siden vi begyndte at arbejde i afdelinger, har meget kompetente lærere inden for hver elevgruppe.

I september startede vi i lærergruppen en drøftelse af, hvordan vi kan arbejde med kreativitet, bredt forstået som det er beskrevet i den danske ordbog:

Kreativitet – definition:

- God til at få nye idéer og realisere dem (på en fantasifuld eller kunstnerisk måde)
- Idérigdom og evne til at realisere idéerne om aktivitet el. lign., herunder kreativ tænkning, kreative fag, kreative evner, kreativ proces
- At skabe eller bruge viden (en vigtig økonomisk drivkraft i vidensamfundet)

Vi vil, ved i højere grad at tænke kreativt, gerne opnå at

- motivere og udfordre eleverne
- fastholde forskellige måder at lære på
- fastholde de elever, som ikke er så boglige

Læsning: Skolen har allerede valgt læsning som et fælles indsatsområde. Vi har tre læsevejledere, en i hver afdeling. I år arbejdes der med fælles kurser i faglig læsning for alle lærere og læsebånd for mellemtrinnet og udskolingens i ugerne 45 – 46 – 47. Indskolingens benytter "Løb og lær" flere gange i løbet af året.

I forhold til overgang til ungdomsuddannelserne ligger skolen tæt på 100%.

Ravnsholtskolen:

Læseindlæringen er til stadig i fokus. Læsevejlederen arbejder efter en fast plan med udgangspunkt i den kommunale læsepolitik.

Vi har p.t. 1 læsevejleder, samt 1 lærer på læsevejlederkursus. De snart 2 læsevejledere, vil sammen forstærke indsatsen.

Eleverne på skolen opfylder allerede i dag målsætningen om, at de ved udgangen af 2. klasse er sikre læsere. UU-vejlederen arbejder målrettet med eleverne og klasselærerne i udskolingen på at sikre, at flest mulige elever begynder på en ungdomsuddannelse. Skolen har i flere år haft en overgangsprocent på 100.

Heldagsskolen:

Heldagsskolen har siden skoleåret 2006-2007 udsluset i alt 34 elever. Af de 34 elever er 15 i gang med en ungdomsuddannelse, 13 er i et uddannelsesforberedende forløb (9. kl. i normalskolen, 10. kl., efterskole eller produktionsskole), 6 er i aktivering.

Maglebjergskolen:

To lærere er under uddannelse som læsevejledere. Der er et tæt samarbejde med UU-vejlederen i forhold til *STU.

Børns trivsel og undervisningsmiljø

Forvaltningens sammenfatning og vurdering

Trivsel er en forudsætning for god læring og personlig udvikling.

Trivsel på en skole er ikke ensbetydende med en tilstand af "konstant velvære" idet også oplevelse af modstand, udfordring og høje personlige krav er vigtige elementer af læring og udvikling.

Alle skoler har fokus på trivsel, hvilket både fremgår af skolernes tilbagemeldinger og af resultaterne af de såkaldte "termometer-undersøgelser" fra Dansk Center for Undervisningsmiljø (DCUM).

Disse undersøgelser viser både noget om elevernes generelle oplevelse af skolen og om deres vurdering af klassen, klassekammeraterne og lærerne.

Undersøgelsesresultaterne er en vigtig strømpil for skolerne i arbejdet på at udvikle det bedst mulige læringsmiljø.

Skolerne arbejder fortsat med at udvikle og forbedre planer for trivsel indenfor og på tværs af klasserne med værdidrøftelser, etiske regelsæt og anti-mobbepplaner. Ikke bare selve skoletiden er afgørende for elevernes trivsel. Også pauserne mellem lektionerne og fritiden efter skolen er afgørende for oplevelsen af trivsel og accept. Blandt andet derfor, er SFO'erne en vigtig og ligeværdig samarbejdspartner i arbejdet på et forbedret skolemiljø.

Skolernes beskrivelser:

Blovstrød skole:

Skolen arbejder med trivsel som en integreret del af dagligdagen. Skolen holder hvert år en "trivselstemadag". Skolen har en "legepatrulje". Skolen har 2 uddannede AKT-lærere og 40 uddannede i Lp-arbejdet. Skolen har haft anvendt "Trin for trin" og "Kat-Kassen", og der er til hver afdeling samlet materialer, som kan anvendes på de pågældende klassetrin. Skolen (elever, forældre og medarbejdere) er ved at revidere skolens Værdigrundlag, og vi har et sæt etiske "ordensregler", som handler om god adfærd/behandling af hinanden.

Se under kommunalt kvalitetskontraktmål: "Vurdering af undervisningsmiljø" side 21 og indsatsområder for skolepolitik: "Inklusion og fællesskaber" side 5.

Lynge Skole:

I foråret 2011 gennemførte Lynge Skole den lovpligtige undervisningsmiljøundersøgelse. Deltagelsesprocenten var 73 % for 0.-2.klasse og 67 % for øvrige klassetrin. Undersøgelsen viste "Generel tilfredshed" på 8,7 for indskolingen og 8,1 for de øvrige klassetrin. Samlet set kan vi konkludere, at "tilfredsheden" er høj og trivslen er høj. Indskolingen ligger højere end de øvrige klassetrin på alle parametre på nær én, men forskellen er dog ikke så markant, at det giver anledning til en dybere analyse. Skolens rammer vurderes lavest af eleverne og forholdet til klassen og klassekammeraterne vurderes højest.

Skolen arbejder i efteråret 2011 videre med undersøgelsen i MED udvalget, elevrådene og i

skolebestyrelsen. Inden jul er det målet, at skolen har udarbejdet handleplaner for undervisningsmiljø, og at planerne har været behandlet i alle relevante udvalg. Skolen har trivselsdag den 28/9 hvor undersøgelsen er på dagsordenen i mange klasser.

I sidste års rapport skrev vi, at vi ville indkøbe www.klasstrivsel.dk

Det har vi gjort og samtidigt indskrevet i vores trivselsplan, at lærerne skal gennemføre en klasstrivselsundersøgelse hvert eneste skoleår.

Skovvangskolen:

Med udgangspunkt i den senest fortagende undervisningsmiljø-undersøgelse på Skovvangskolen - november 2010, viser den generel tilfredshed inden for stort set samtlige områder - både elevernes sociale trivsel og de forskellige områder i forhold til undervisningen.

Hovedopgaven bliver nu at have opmærksomhed på og understøtte det positivt eksisterende, at forebygge det som kan opstå, og fortsat udvikle og stræbe efter forbedring.

Som konkret tiltag i forhold til elevernes sociale trivsel er der, som ovenfor beskrevet, udarbejdet en plan for mobning, som skal benyttes i klasserne. Denne kan sikre dialog og opmærksomhed på mobning som, hvis den foregår, har stor indvirkning på elevernes generelle trivsel og indlæring.

Fremadrettet vil de to elevråd indgå som faste dialogparter med ledelsen i forhold til Skovvangskolens undervisningsmiljø. Derudover vil elevrådenes referater tages med på Arbejdsmiljøgruppens møder og drøftes her.

Der gennemføres termometer test hvert år og anvendes DCUM trivsels og miljøtests.

Lillerød Skole:

DCUM-undersøgelsen skal gennemføres for 3. gang i januar. Den bruges til at lokalisere de områder, hvor det er ønskeligt at holde særlig fokus. Der er en generel tilfredshed blandt eleverne, og som nævnt har der været fokus på udskolingen. Skolen afholder årlig trivselsdag i marts, hvor blandt andet skolens samværsregler justeres. Venskabsklasser, hvor 0. klasse og 5. klasse sættes sammen og så fremdeles, blev reetableret ved den sidste Trivselsdag, og det vil fremover være den model vi følger. De ældste elever opfordres til at tage initiativ til at stå for diverse arrangementer, og denne udfordring har de været gode til at tage op.

Et udvalg, med elevdeltagelse under skolebestyrelsen, har udarbejdet en plan over tiltag på udeområdet. Der er afsat penge til at kunne indfri nogle af de ønsker eleverne har udarbejdet, og som vi har samlet i et katalog. Det er besluttet at tilgodese de ældste elever med bla. indretning af hyggekroge i den store skolegård samt et udendørs bordtennisbord. Udvalget arbejder desuden på muligheden for at etablere en multibane på skolens område.

For at tilgodese fællesskabet afholder vi skiftevis skovtur for hele skolen hvert andet år og feature hvert andet år. Fællessamling i boldhallen afholdes jævnligt for 0.-6. klasser, og udskolingen deltager 4 gange om året. Disse samlinger er programsat fra skoleårets start, og temaet ved nogle samlinger er blevet til faste traditioner. Lærere og pædagoger samarbejder i indskoling og ved diverse arrangementer, så de forskellige kompetencer udnyttes, og der afholdes jævnligt møder parterne

imellem. Det samlede ledelsesteam evaluerer samarbejdet og drøfter nye fælles tiltag ved fastlagte møder.

Et udvalg er i færd med at samle diverse regelsæt i et overordnet værdiregelsæt.

Det Pædagogiske Service Center arbejder på at facilitere et bedre læringsmiljø, hvor der lægges vægt på PSC som en læringszone, og teamet arbejder desuden for at ændre strukturen i bygning 3 (der hvor 6.-9. klasse bor), så miljøet i højere grad tilgodeser de ældste elever.

Engholmskolen:

Skolen har i foråret 2011 gennemført en ny UMV, hvor alle klasser fra 5. – 9. klasse deltog.

Resultatet ses nedenfor.

En ny UMV for 4. klasserne viser samtidig de samme resultater som for 5. – 9. klasserne. Vi har ikke arbejdet yderligere med problemstillingen.

5. – 9. klasse	2010	2011
Social trivsel	7,1	7,2
Lærer/elevrelationer	6,3	6,5

”Skolerne anvender ”Fri for mobberi” i indskolingen”.

Skolen har i mange år i indskolingen anvendt ”Trin for trin”, hvor en af de væsentligste målsætninger er at hjælpe børn og unge til at blive sunde og selvstændige problemløsere, altså en bred tilgang til det at være social kompetent.

Ravnsholtskolen:

Skolens trivsels- og antimobbepplan danner udgangspunkt for arbejdet med trivsel. Der arbejdes løbende med trivsel i de enkelte klasser samt i SFOen, i fleksuger og på skolens fælles trivselsdag.

Skolens 3 veludannede AKT-lærere har en god baggrund for at arbejde i klasser, hvor der observeres på konkrete problemer med mobning. I AKT- teamet indgår også en AKT- pædagog som indgår i arbejdet i indskolingen.

Af skolens elev APV fremgår det, at Ravnsholt skolen scorer højt, når det gælder generel tilfredshed med at gå i skole. Vi kan således konkludere, at de fleste børn trives på Ravnsholt skolen.

Der er etableret formelle mødefora for børnehaveklasseledere og skolepædagoger, lærere samt pædagoger, hvor den faglige og pædagogiske drøftelse foregår.

Skolehjemsamtalerne forestås både af pædagoger og lærere i børnehaveklassen samt 1. klasse.

På Ravnsholt skolen har vi forskudt klassesdannelse, hvilket betyder, at de endelige børnehaveklasser først dannes en måned efter skolestart. Det overordnede mål med den forskudte klassesdannelse er at skabe levedygtige klasser, hvor trivslen og fagligheden har de bedste rammer. Processen med klassesdannelsen begynder allerede i Mini SFO i marts og færdiggøres i skoledelen medio september.

SFO'en har særlig fokus på konflikthåndtering samt sociale og personlige kompetencer. Børnene indgår i pædagogiske aktiviteter og processer som underbygger viden, udvikling og handling.

Der etableres i SFO målrettede aktiviteter, hvor det er muligt at inkludere ADHD børnene samt andre børn med særlige behov.

Skolebestyrelsen har udfærdiget et værdiregelsæt, som kan ses på skolens hjemmeside.

Heldagsskolen:

Skoleåret 2010-2011 var et omskifteligt år for skolen. Afdelingen Tokkekøb blev flyttet til Blovstrød skole. Derfor valgte vi i MED-udvalget at flytte undersøgelsen af elevernes undervisningsmiljø til indeværende år. Undersøgelsen er påbegyndt 1/10-11.

Maglebjergskolen:

Lærere og pædagoger arbejder tæt sammen for at sikre den bedst mulige trivsel, undervisning og dagligdag for eleverne.

På Maglebjergskolen arbejdes der efter følgende målsætning:

- at finde og møde børnene dér hvor de er, og på det grundlag styrke dem fagligt og menneskeligt således, at de udvikler virkelyst, højt selvværd, gode sociale og faglige kompetencer, for der igennem at opnå den højest mulige grad af selvhjulpenhed og livskvalitet.

Dette mål opnås ved:

- at stimulere et positivt engagerende miljø for både børn og voksne
- at udfordre børnene dér hvor de er bedst
- at tilbyde et trygt og hensyntagende miljø opdelt efter funktionsniveau
- at have en høj specialpædagogisk faglighed
- at sikre et tæt og gensidigt forpligtende samarbejde mellem skole, SFO, forældre og børn
- at arbejde ud fra individuelle mål
- at sikre en høj grad af tværfaglighed

Kommunale kvalitetskontraktmål

Pr. 1. januar 2010 trådte en ny lovgivning om kommunale kvalitetskontrakter i kraft. Kvalitetskontrakten består af en række konkrete og målbare kvalitetsmål for hvert af kommunens politikområder.

På skoleområdet er der valgt fire kvalitetskontraktmål.

Tre ud af de fire kvalitetskontraktmål indgår i den nye skolepolitik.

Vurdering af Undervisningsmiljø

At tilbyde eleverne et godt og trygt undervisningsmiljø er en afgørende forudsætning for læring og trivsel i skolerne. Derfor har kommunen stor fokus på elevernes tilfredshed med undervisningsmiljøet. Det giver en overordnet pejling på, hvad eleverne overordnet synes om deres skole, og hvordan de har det med deres lærere og i klassen generelt.

*Mål: At der er et godt læringsmiljø, hvor alle børn trives – der tilrettelægges og gennemføres undervisningsmiljøvurderinger (UVM) hvert 2. år, så arbejdet med disse følger arbejdet med *APV'er. Undervisningsmiljøvurderingerne har særligt fokus på klassetrivsel, skolemiljø og psykisk trivsel. Skolerne har gældende og opdaterede undervisningsmiljøvurderinger.*

Dette kvalitetskontraktmål indgår i den nye skolepolitik under indsatsområdet "Børns trivsel og undervisningsmiljø".

Status for målopfyldelsen sker første gang den 1. juli 2012.

Skolernes beskrivelser:

Blovstrød skole

2010/11: Elevernes undervisningsmiljø blev kortlagt i maj /juni 2011, men, pga. sommerferien, først offentliggjort i august/september over for lærere og skolebestyrelse. Undersøgelsen viste for "Generel tilfredshed": 8,8 for indskolingen (skala fra 0 – 10, hvor 10 er højest) og 8,1 for øvrige klassetrin. Generelt ligger scoren på de forskellige områder lidt højere for indskolingen, end for de øvrige klassetrin. Dette er i lighed med resultaterne på landsplan.

De enkelte klasser er, på baggrund af resultaterne, ved at udvælge fokusområder, hvor det er nødvendigt. I forbindelse med skolens deltagelse i Lp-arbejdet, skal vi igen i oktober/november foretage en kortlægningsundersøgelse, som ligeledes udtrykker elevernes trivsel.

Lynge skole

2010/11: I foråret 2011 gennemførte Lynge Skole den lovpligtige undervisningsmiljøundersøgelse. Deltagelsesprocenten var 73 % for 0.-2.klasse og 67 % for øvrige klassetrin. Undersøgelsen viste "Generel tilfredshed" på 8,7 for indskolingen og 8,1 for de øvrige klassetrin. Samlet set kan vi konkludere, at "tilfredsheden" er høj og trivslen er høj. Indskolingen ligger højere end de øvrige klassetrin på alle parametre på nær én, men forskellen er dog ikke så markant at det giver anledning til en dybere analyse. Skolens rammer vurderes lavest af eleverne og forholdet til klassen og klassekammeraterne vurderes højest. Skolen arbejder i efteråret 2011 videre med undersøgelsen i MED udvalget, elevrådene og i

skolebestyrelsen. Inden jul er det målet, at skolen har udarbejdet handleplaner for undervisningsmiljø og at planerne har været behandlet i alle relevante udvalg. Skolen har trivselsdag den 28/9 hvor undersøgelsen er på dagsordenen i mange klasser.

I sidste års rapport skrev vi at vi ville indkøbe www.klassetrivsel.dk

Det har vi gjort og samtidigt indskrevet i vores trivselsplan, at lærerne skal gennemføre en klassetrivselsundersøgelse hvert eneste skoleår.

Skovvangskolen

2010/11: Med udgangspunkt i den senest fortagende undervisningsmiljø-undersøgelse, kan vi se en høj besvarelsesprocent og en generel tilfredshed på samtlige områder. UVM blev gennemført i november 2010 på skovvangskolen, hvor samtlige klasser og klassetrin samt SFO deltog.

I forhold til trivsel, forebyggelse og håndtering af mobning ses en positiv status, og hovedopgaven bliver at fastholde og fortsat arbejde for positiv udvikling af elevernes trivsel samt forebyggelse og håndtering af mobning.

En skærpet handleplan for mobning er udarbejdet og skal fungere som fast plan for mobning for og i den enkelte klasse. Ledelsen arbejder med implementeringen af denne plan for mobning gennem teamsamtaler (se nedenstående).

Mobning er en så nederdrægtig handling, som er menneskelig nedværdigende og ikke acceptabel i nogen medmenneskelig sammenhæng. Vi tror ofte, at vi kan aflæse en mobbesituation og forebygge den gennem ord og observationer. Mobning er både skjult og meget svært at opdage. Vi er overbeviste om, at vi ikke kan blotlægge

alle mobbesituationer og derfor må ty til mange forskellige handlinger og aktiv indsats.

Der er udarbejdet en anti-mobbeplan, som både gælder den enkelte klasse og hele skolen.

Et godt arbejdsmiljø og undervisningsmiljø er helt afgørende faktorer på Skovvangskolen. Derfor indgår målsætningen i forhold til undervisningsmiljøet derfor også i den generelle dialog omkring arbejdsmiljø f.eks. i Arbejdsmiljøgruppen, Koordinationsudvalget, MED-udvalget, og på afdelingsmøder og teammøder.

Lillerød Skole

2010/11: Vi gennemfører 3. runde af *DCUM undersøgelsen i januar. Der har været fokus på de ældste elevers medvirken og medansvar. De har fx arrangeret idrætsdag for resten af skolen, de har afholdt en meget veltilrettelagt fest for udskoling. De er blevet venskabsklasser for yngre klasser, og 7. årgang deltager i projekt Edison, et landsdækkende innovationsprojekt. Der har været stor tilfredshed med afviklingen af 5 alternative uger i udskoling - både blandt elever og lærere.

2 elever fra elevrådet deltager i skolebestyrelsesarbejdet, hvor de er meget aktive. Senest har vi afholdt alternativ uge, hvor eleverne har været sammensat på tværs af alle årgange, da der er brug for at "dyrke" fællesskabstanken.

Engholmskolen

2010/11:

Mål for 2010-2011:

1. Udarbejde ny UVM for 5. – 9. klasse, for at forhøje svarprocent og dermed øge validiteten.

2. Undersøge baggrund for forskellen mellem 0. – 4. og 5. – 9. klasse.
3. Arbejde på at udligne forskellen.

5. – 9. klasse	2010	2011
Social trivsel	7,1	7,2
Lærer/elevrelationer	6,3	6,5

Skolen har i foråret 2011 gennemført en ny UMV, hvor alle klasser fra 5. – 9. klasse deltog.

Resultatet ses ovenfor.

En ny UMV for 4. klasserne viser samtidig de samme resultater som for 5. – 9. klasserne. Vi har ikke arbejdet yderligere med problemstillingen.

Ravnsholt skolen

2010/11: Vi har i foråret 2011 gennemført DCUM's undervisningsmiljøvurdering.

Resultatet af vurderingen var yderst positiv. Overordnet ligger skolen over landsgennemsnittet på alle områder. Hvad angår generel tilfredshed, ligger indskoling (0.-3.klasse) over landsgennemsnittet med 9.0 point (landsgennemsnittet er 8,7). Den generelle tilfredshed på mellemtrinnet og i udskoling ligger på 8,4 point (landsgennemsnittet er 8,0).

Resultatet af undersøgelsen er gennemgået med lærergruppen, MED-udvalget og skolebestyrelsen. Der er udarbejdet en handleplan. Handleplanen rummer opgaver for det samlede personale, elevrådet, samt skolens ledelse.

UVM ligger på skolens hjemmeside sammen med handleplanen.

Heldagsskolen:

2010/11:

Skoleåret 2010-2011 var et omskifteligt år for skolen. Afdelingen Tokkekøb blev flyttet til Blovstrød skole. Derfor valgte vi i MED-udvalget at flytte undersøgelsen af elevernes undervisningsmiljø til indeværende år. Undersøgelsen er påbegyndt 1/10-11.

Maglebjergskolen:

2010/11:

UVM blev lavet i foråret 2010, med følgende handleplan:

På baggrund af interviewene kan følgende aktiviteter indgå i handleplanen til forbedring af undervisningsmiljøet på Maglebjergskolen:

- Udsmykning – og indretning af gange og aula, under hensyntagen til alle elevers behov for at kunne komme rundt.
- Elevernes inddragelse i renoveringsprojektet vedr. legepladsen.
- Eleverne skal i større grad inddrages i planlægningen af undervisningen, herunder hvilke emner der kan undervises i.

Sikre læsere i 2. klasse

Læsefærdighed er afgørende for elevernes mulighed for at tilegne sig viden og for glæden ved at gå i skole. Manglende læsefærdigheder kan have store konsekvenser både undervejs i skoleforløbet og i forbindelse med uddannelses- og jobmuligheder senere i livet.

Mål: Mindst 92% af eleverne i 2. klasse skal i slutningen af skoleåret kunne læse sikkert.

Dette kvalitetskontraktmål indgår i den nye skolepolitik under indsatsområdet ”Faglighed, kreativitet og alsidig personlig udvikling”.

Status for målopfyldelsen sker første gang senest den 1. juli 2012.

Skolernes beskrivelser:

Blovstrød skole 09/10

2010/11: Skolen opfylder kvalitetskontraktmålet. Skolen giver følgende hjælp til læsesikre elever:
Et meget koncentreret forløb i ca. ½ år i form af *Reading Recovery. Dette tilbydes max 3 elever fra hver 1. klasse. Herudover tilbydes evt. "almindelig" specialundervisning.

Lynge skole

2010/11: Lynge Skole er enige i, at "sikre læsere" er et fornuftigt målepunkt. I slutningen af skoleåret 10/11 var procenten af "sikre læsere" i 2. klasse på 99 %. Det er vi meget tilfredse med og et resultat af en målrettet indsats og dygtige børn.

Skovvangskolen

2010/11: Skolen arbejder fortsat som beskrevet i kvalitetsrapporten 2009-2010:
Udover den almindelige danskundervisning arbejdes med elevernes læseindlæring ved:
Eleverne i indskolingen deltager hver dag i projekt "Løb og Læs", hvor alle efter løbeturen læser i min. 15 min. Skolens læsevejledere og en bibliotekar er tilknyttet projektet.
For eleverne i 1. klasse afholdes lydkursus i første halvdel af skoleåret, og for eleverne i 2. klasse afholdes læsekursus.
Elever, der har problemer med læseindlæringen tilbydes specialundervisning allerede efter lydkurset i 1. klasse
Eleverne på Skovvangskolen opfylder kvalitetskontraktmålet.

Lillerød Skole

2010/11: Andelen af sikre læsere i 2. klasse kan ikke opnå højere resultat, da tallet er 100%. Testen er den samme test, som vi brugte sidste år, hvor resultatet var 97%. Vi skal naturligvis fortsat sigte mod at opnå 100% og samtidig arbejde på at holde standarden gennem resten af skoleforløbet.

Engholmskolen

2010/11: 70 elever læser sikkert, hvilket svarer til 97 %.

Ravnsholtskolen

2010/11: Der er til stadighed fokus på læseindlæringen. Eleverne evalueres løbende i den daglige undervisning, ved egne tests samt ved de nationale test. Læsevejlederen arbejder efter en fast plan. Læseresultaterne vurderes ved udgangen af 2. klasse ved anvendelse af OS 64. Her ses nærmere bestemt på kategorierne A1, B1 og C1. Resultatet er at 94,7% af eleverne ligger i denne kategori.

Heldagsskolen:

Ingen besvarelse

Maglebjergskolen:

Ingen besvarelse

Overgang til ungdomsuddannelse

En af de afgørende forudsætninger for at imødekomme den stigende ungdomsarbejdsløshed er at sikre, at de unge påbegynder en ungdomsuddannelse efter folkeskolen. Den tidligere regering havde som mål, at 95 % af en ungdomsårgang i 2015 skal have en ungdomsuddannelse.

Allerød havde i skoleåret 2009-2010 en overgangsfrekvens på 97,23 %. Den høje frekvens skal fastholdes også i de kommende år.

Mål: Overgangsfrekvens til ungdomsuddannelserne på 97 % fastholdes de kommende år.

Dette kvalitetskontraktmål indgår i den nye skolepolitik under indsatsområdet "Faglighed, kreativitet og alsidig personlig udvikling".

Status for målopfyldelsen sker første gang senest den 1. juli 2012.

Skolernes beskrivelser:

Blovstrød skole

2010/11: Skolen opfylder kvalitetskontraktmålet.

Lynge skole

2010/11:

Vores forventninger er, at Lynge Skoles overgangsfrekvens for skoleåret 10/11 er 100 %, afhængigt af hvad kriterierne er.

Vi ved, at alle vores elever er kommet videre på en ungdomsuddannelse, efterskole eller et highschool ophold i udlandet. Der er ingen elever, der ikke er videre i et uddannelsesforløb.

Det skal også i år nævnes, at Lynge Skole traditionelt set har en forholdsvis stor efterskoleprocent.

Skovvangskolen

2010/11: Afgangselever fra CKU (centerelever) og USK (specialklasselever) på Skovvangskolen 2011:

Centerklasserne	Specialklasserne
STU 4	1
Højskole 1	0
10. klasse 0	2
Efterskole 0	1
Prod.skole0	1

Lillerød Skole

2010/11: 3 elever fra 9. klasse startede i andet skoleforløb eller tog til udlandet i august 11, resten startede en ungdomsuddannelse. I samarbejde med UU-vejleder er der fokus på afgangselevernes uddannelsesplan. Vi har de seneste år oplevet et større flow af elever, der skifter skole, også sent i forløbet. Det

kan være godt for en elev at få ny luft og nye udfordringer, der er dog elever, der kommer i 7.-8. klasse endda enkelte i 9. klasse med en problematik i bagagen, så vi ikke har mulighed for at hjælpe godt nok, og hvor det ikke lykkes at vende det, inden eleven går ud af skolen.
Denne problematik kan med fordel tages op på tværs af skolerne for at hjælpe de elever bedst muligt.

Engholmskolen

2010/11:

98,4 % af 9. klasses eleverne er påbegyndt en ungdomsuddannelse eller tilsvarende uddannelse august 2011.

92,3 % af 10. klasses eleverne er påbegyndt en ungdomsuddannelse eller tilsvarende uddannelse i august 2011

Ravnsholtskolen

2010/11: 98,3 % af alle skolens afgangselever er gået videre til en ungdomsuddannelse.

Heldagsskolen:

2010/11: Heldagsskolen har siden skoleåret 2006-07 udsluset i alt 34 elever. Af de 34 er 15 i gang med en ungdomsuddannelse, 13 er i et uddannelsesforberedende forløb (9 kl. i normal skolen, 10 kl., efterskole eller produktionsskole), 6 er i aktivering.

Maglebjergskolen

2010/11:

I samarbejde med UU-vejlederne, forældrene og den unge tilbydes alle elever på Maglebjergskolen den 3. årige ungdomsuddannelse (STU) efter 10. kl.

Karakterniveau

Mål:

Karakterniveauet i Allerød Kommune målt på de bundne prøvfag skal være blandt de 10 højeste i landet.

Status for målopfyldelsen sker første gang senest den 1. juli 2012.

Skolernes beskrivelser:

Blovstrød skole

2010/11: Karakterniveauet giver ikke anledning til bekymringer.

Lynge Skole

2010/11: Karakterniveauet i de bundne prøvafag på Lynge Skole i skoleåret 10/11 er yderst tilfredsstillende. I forhold til skoleåret 09/10 er gennemsnitskarakteren i de bundne prøvafag steget fra 6,86 til 7,60 i skoleåret 10/11. Det var både en markant - og en forventet fremgang. Tager man alle fag med, dvs. også udtræksfagene, så er Lynge Skole steget med næsten en hel karakter fra 09/10 til 10/11, - fra 7,15 til 8,04 i gennemsnit.

Der er ikke fagområder, der giver anledning til særlig opmærksomhed.

Skovvangskolen

2010/11: I 2008/09 har skolerne i Allerød kommune et fagligt niveau over middel. Et karaktergennemsnit på 14% over landsgennemsnittet. Karakterniveauet kan ikke sammenlignes fra år til år, idet forudsætningerne er markant forskellige.

I 2009/10 var skolerne udsat for voldsomme besparelser med reduktion på både drifts- og lønrammen.

Besparelserne slog også igennem til august 2011 og disse reduktioner påvirker selvfølgelig resultaterne.

På Skovvangskolen har vi analyseret vores karaktergennemsnit, ved at opdele elever med særlige læringsforudsætninger, elever med forskellige baggrunde / socioøkonomiske faktor. Sammenlignes der på disse baggrunde og forudsætninger, ligger

Skovvangskolen samlede karaktergennemsnit flot og fint, og giver forklaring på integrerede elever og elever med særlige forudsætninger.

På landsplan ligger Skovvangskolen tilfredsstillende og opfylder de faglige krav flot.

Lillerød Skole

2010/11: Niveauet vil svinge fra år til år, da der er mange faktorer, der spiller ind. Den enkelte elevs præstation er afhængig af forudsætninger og muligheder for læring, og vi skal selvfølgelig som skole gøre alt, hvad vi kan, for at eleven udnytter sit potentiale optimalt. Der hvor det ikke lykkes, er det vigtigt at se på, hvordan alle interessenter kan inddrages, så eleven støttes bedst muligt.

Der er samlet set en stigning i karakterniveau i afgangsprøver fra 09/10 til 10/11. I en overvejende del af fagene er der en stor eller moderat fremgang og i en mindre del en mindre tilbagegang. I projektopgaven er der en meget stor fremgang.

Engholmskolen

2010/11:

Ingen besvarelse

Ravnsholtskolen

2010/11: Ravnsholtskolen har et tilfredsstillende karaktergennemsnit over middel. Der er minimale udsving fra år til år. Udsvingene giver ikke anledning til bekymring.

Heldagsskolen

2010/11:

Ingen besvarelse

Maglebjergskolen

2010/11:

Løbende evaluering til forårskonferencerne.

Centrale indsatsområder

Centralt indsatsområde A

I henhold til bekendtgørelsen om kvalitetsrapporten skal den indeholde en beskrivelse af de pædagogiske processer på følgende områder:

Løbende evaluering af elevernes udbytte, herunder arbejdet med anvendelse af elevplaner og elevernes inddragelse i undervisningen samt skolernes arbejde med implementering af nye evalueringsformer

Forvaltningens sammenfatning og vurdering

Evaluering af elevernes læringsudbytte er en fast forankret del af skolernes pædagogiske praksis både i "de almindelige skoler" og i specialtilbuddene. Evaluering af læreprocesserne er forudsætningen for progression og udvikling: Hvis man ikke ved, hvordan en læreproces virker, er det vanskeligt at vide, om man skal ændre den. Der opereres med mange forskellige evalueringsformer og det fremgår, at evaluering er et foranderligt begreb, som ændrer og udvikler sig efterhånden som læreprocesserne ændrer sig.

Et af leddene i evalueringen er de obligatoriske elevplaner. De fleste af skolerne i Allerød har søgt og opnået "udfordringsretten", således at man dispenserer fra de gældende regler for elevplansarbejdet. I praksis har dette betydet, at Allerød-skolerne i vidt omfang har udviklet egne, "skræddersyede" elevplaner, som er

tilpasset den konkrete skolekultur. Formålet er, at elevplanerne i videst muligt omfang bliver relevant og anvendeligt værktøj for primært elever og forældre. Elevplanerne finder næppe nogensinde sin faste, færdige form, men vil være under konstant forandring og forbedring.

Skolernes beskrivelser:

Blovstrød Skole 10/11:

Skolen fastholder de planer og arbejdsgange som er beskrevet for 2008/2009.

"Udfordringsretten" i forbindelse med elevplanerne:

Skolen har genfremsat sine ønsker og fået accept deraf.

Skolen har udarbejdet egne skabeloner i Skoleintra, som passer til hver årgang.

- Efter hver forløb/tema /emne evalueres både form og indhold sammen med eleverne.
- Evalueringen kan være mundtlig eller skriftlig, fælles eller individuel.
- Evalueringerne danner grundlag for det videre arbejde.
- Evalueringerne danner grundlag for individuelle hensyn/mål.
- Elevsamtaler, skole-hjemsamtaler og elevplaner involverer ligeledes eleverne ift. mål for undervisningen

Lynge Skole 10/11:

Skolen har fortsat dispensation til at arbejde med en ændret elevplan. Elevplanen er godt implementeret på skolen, og den udsendes én gang om året. I skolens årgangskoordinatorgruppe (pædagogisk udvalg) foregår der dog en fortløbende debat om, hvordan vi hele tiden sikrer, at elevplanen forbliver relevant for forældrene og eleverne. I den forbindelse har vi valgt at fortsætte med den nuværende form/skabelon, men hvert eneste år gør vi status i forhold til elevplanen og vurderer, om det bør gøres anderledes.

Vi betragter elevplanen som et "dynamisk papir", der hvert år skal justeres i forhold til virkeligheden.

I forhold til skolens arbejde med implementering af "nye" evalueringsformer, så har skolen gennem de sidste to skoleår arbejdet med **Co-operative learning (CL)* som pædagogisk metode, herunder også evalueringsformerne i CL. Alle lærere har været igennem et fælles kursus, og vi overvejer at lave et opfølgingskursus i CL for alle lærere i skoleåret 12/13.

Skovvangskolen 10/11:

I dette skoleår, er der ikke sket markante ændringer i brugen af evalueringerne. Vi har som beskrevet sidste år udarbejdet en del forskellige evalueringsværktøjer, som indgår i evalueringer af større undervisningsforløb, emner og projekter. Disse evalueringsværktøjer opfatter vi som dynamiske og foranderlige alt afhængig af, hvordan der evalueres og drages slutninger i den fremtidige planlægning af undervisningen.

Lillerød Skole 10/11:

Elevplaner: Forsøgsordningen fra 9/10 er evalueret, og lærerne ønsker fortsat at bruge elevplanen med 3 fokuspunkter. Forældrene har taget modellen til sig og udtrykker tilfredshed. Vi ansøger for et år af gangen. Den røde tråd bliver mere synlig, og vi har fortsat fokus på at evaluere status på sidste års mål med eleverne og gøre opfølgende handleplaner endnu tydeligere. Alle trin testes i læsning. Lærerne har afprøvet og afprøver fortsat forskellige evalueringsformer med eleverne.

Engholmskolen 10/11:

Arbejdet med elevsamtaler, elevplaner, *logbøger og/eller *portfolios fungerer generelt godt.

Vedr. elevplaner: Skolen søgte om forlængelse af dispensation for en forenkling af elevplanerne. I skoleåret 2009 – 2010 brugte vi tiden på at diskutere indholdet af en fremtidig elevplan.

I 2010 – 2011 afprøvede vi elevplanerne for alvor. Vi oplevede dog, at et skoleår er for lidt at vurdere på og så i en forlængelse en mulighed for at afprøve et år mere, inden vi evaluerer.

Ravnsholt skolen 10/11:

Vi betragter den overordnede indsats i forbindelse med elevplanerne som afsluttet.

Elevplanerne er en implementeret del af den løbende evaluering og skole-hjemsamarbejdet.

- Skolen har fået fornyet udfordringsretten.
- Der er i samarbejde med skolebestyrelsen lavet retningslinjer for, hvornår de enkelte fag optræder i handleplanen
- Elevplanerne består af en statusdel og en handleplansdel
- Elevplanerne rummer både faglige og sociale mål alt efter den enkelte elevs mål
- Elevernes egeninvolvering er en vigtig del i handleplanen
- Der anvendes en bred vifte af evalueringsformer på skolen. Evalueringen tager afsæt i elevens alder og tilpasses de mål, der er lagt pædagogisk og fagligt for undervisningen.

Heldagsskolen 10/11:

Heldagsskolen tester alle elever i dansk og matematik, to gange årligt. Vi tester i perioden mellem skolestart og efterårsferien, resultaterne bruges til at sætte mål i den

faglige handleplan, der danner grundlag for det videre arbejde med det faglige.

Vi tester igen til foråret, hvor vi evaluerer på de fastsatte mål. Har de lært det, vi kunne forvente?

9. klasserne har fået evalueret årets undervisning ved en årsprøve. Denne årsprøve har ligget meget tæt på den skriftlige del af folkeskolens afgangsprøve. Årsprøven har været tilpasset de enkelte elevers niveau.

Maglebjergskolen 10/11:

Vi har, i såvel lærer- som pædagoggruppen, løbende diskuteret udformningen af og indholdet i elevplan og udviklingsplan.

På grund af den forskellige pædagogik i afdelingerne er der udarbejdet forskellige elevplaner for A-afdelingen og B/C-afdelingerne, samt vejledninger til disse.

I afdelingerne arbejdes der løbende med indhold og form i udviklingsplanen.

Elevplan og udviklingsplan ligger til grund for evt. revisitering i efteråret.

Ved skole/hjem samtalerne i foråret evalueres elevernes udbytte af undervisningen i relation til de opstillede mål, og i relation til løbende målfastsættelser.

Centralt indsatsområde B

Samarbejdet mellem skole og hjem

Forvaltningens sammenfatning og vurdering

Alle skoler giver udtryk for, at det gode samarbejde mellem hjem og skole har højeste prioritet.

Imidlertid handler indsatsområdet her primært om "det elektroniske samarbejde" mellem hjem og skole, altså den del af kommunikationen, som sker via ForældreIntra og ElevIntra.

Siden Allerød-skolerne for tre år siden erstattede et ineffektivt intranet-system med SkoleIntra, er der sket en rivende udvikling. Således har næsten alle skolerne i dag fuldt ud implementeret ForældreIntra og PersonaleIntra, og disse to platforme har næsten fuldstændig overtaget rollen som "det bærende skriftlige kommunikationsredskab". Med hensyn til ElevIntra er også denne platform i vid udstrækning implementeret, men her er der stadig store udviklingspotentialer, således at ElevIntra ikke blot bliver et kommunikationsredskab, men samtidig inddrages systematisk i pædagogikken.

Den fjerde platform under SkoleIntra er FællesIntra, som er et intranet på tværs af skolerne - primært oprettet med henblik på samarbejde og videndeling på tværs af skolerne. Denne platform er nylig oprettet og stadig kun i beskedent omfang aktivt fungerende.

Skolernes beskrivelser:

Blovstrød Skole 10/11:

Skolen fastholder de retningslinjer og principper, som er beskrevet for 2008/2009:

- Skoleintra er vores primære meddelelsesform.
- Diskussioner skal fortsat ikke foregå via Skoleintra.

Elevdelen i Skoleintra er næsten implementeret. Den indeholder rigtig mange væsentlige og spændende funktioner, som vi løbende, på både team- afdelings- og lærermøder, holder hinanden orienterede om for at opnå den fulde udnyttelse af systemet.

Lyng Skole 10/11:

Som vi skrev i rapporten 09/10, så er Personaleintra og Forældreintra fuldt implementeret. Stort set alle klasser anvender også mulighederne i Elevintra.

Skolen oplever, at forældrene er tilfredse med kommunikationen via intra, selv om informationsmængden mellem skole og hjem til tider kan blive for omfattende. I den forbindelse er det vores oplevelse, at der er en mindre gruppe af forældre, der stort set aldrig åbner Forældreintra, hvilket giver nogle udfordringer, da 90 % af vores skole-hjem kontakt sker via Skoleintra.

Skoleintra er overvejende en god kommunikationsplatform, men den personlige samtale via telefon og møder er fortsat meget vigtig, - især ved de sværere samtaler.

Skolens ledelse og medarbejdere har gennem de seneste 3 år haft en fortløbende dialog om "hvad der kendetegner *"et godt skole-hjemsamarbejde"*. I den forbindelse har skolens ledelse ved alle relevante lejligheder, overfor både forældre og medarbejdere, understreget betydningen af at have en konstruktiv dialog mellem skole og hjem. Samarbejde mellem skole og hjem indgår hvert år som et særligt indsatsområde, når skolen holder introduktionsmøder for nye børnehaveklasseforældre i november. I forhold til Byrådets fokus på inklusion er betydningen af skole-hjemsamarbejdet blot blevet endnu vigtigere.

Skovvangskolen 10/11:

Det samarbejde (face-to-face, telefonisk, mail, breve og møder) der sidste år er udviklet mellem skole og hjem er i kontinuerlig udvikling.

Vi kan aflæse af flere og flere forældre bruger intranettet både til almindelig kommunikation, spørgsmål og eks. evalueringer og resultater samt informationsmedie – over 85% af vore forældre bruger vores intranet.

Elevplanen, ugeplaner og logbog er i fortsat udviklende fase, hvor anvendelse og antallet af brugere øges støt. Der er forskelle for den tradition, som der er udviklet i samarbejdet, idet nogle ønsker den direkte kontakt, mens andre gerne bruger de digitale muligheder.

De etiske spilleregler i brugen af it-mediet og især intranettet, der er udarbejdet, er i konstant anvendelse, idet læringen om at være kritisk bruger samt medieproducent er en kontinuerlig arbejdsopgave. Dette påvirkes gennem holdningspåvirkning i og omkring net- adfærd og beskyttelse af personlige sagforhold.

Lillerød Skole10/11:

Et udvalg under skolebestyrelsen arbejder stadig med retningslinier for brug af intranet. Det er vanskeligt at standardisere, men det er fortsat et mål at finde en fællesnævner.

Brugerne er meget glade for intranettet.

Katalog om det gode skole/hjemsamarbejde er udarbejdet, og de skitserede rammer har fungeret godt. Som noget nyt deltager sundhedsplejersken på forældremødet på 4. årgang

Engholmskolen 10/11

Samarbejdet mellem skole og hjem

- Retningslinjer for elektronisk kommunikation
- Målsætning for fuld implementering af skolernes intranet

Retningslinjer er udarbejdet. Behovet ændres dog hele tiden, da intranettet byder på mange muligheder, som ikke er implementeret, og den lette adgang til kommunikation fordrer etiske retningslinjer for god kommunikation.

Ravnsholtskolen 10/11

Intranettet er fuldt implementeret, og al kommunikation foregår via intranettet.

Princip for forældresamarbejde er vedtaget i skolebestyrelsen i marts 2010. Forventningerne til brug af intranettet i forældresamarbejdet er tydeliggjort. Skolens MED-udvalg har udarbejdet retningslinjer for intern og ekstern brug af intranettet.

Elevintra er et område i stadig udvikling, og der arbejdes løbende med at bruge denne platform optimalt.

Heldagsskolen 10/11:

Heldagsskolen arbejder fortsat med et udvidet skole-hjem samarbejde. Hver lærer har i snit tre kontaktelever hvis familier, de arbejder tæt sammen med.

Kontakten til familierne varierer fra elev til elev. Der er minimum kontakt en gang om måneden, men gerne oftere. Kontakten kan være fysiske møder, ugentlige telefon opkald, daglige sms'er/mail mm.

Fra skoleåret 2011-12 har vi opstartet forældreintra i håb om at lette kontakten mellem skole og hjem.

Maglebjergskolen 10/11:

Forældreintra er i skoleåret 2010-2011 blevet udbygget og er ved at være den primære kontaktform mellem skole og hjem.

Centralt indsatsområde C

Den specialpædagogiske bistand, herunder holddannelse m.v. Rummelighed

Forvaltningens sammenfatning og vurdering

Ét af alle underviseres største professionelle ønsker er, at kunne inkludere alle elever i læringsmiljøet ved at "ramme" og udfordre hver enkelt elev lige på det niveau og i den oplevelsesverden, hvor eleven befinder sig. Altså: Inklusion gennem differentieret undervisning. Dette er imidlertid meget vanskeligt i praksis. Ikke mindst gør børn og unge i vanskeligheder det til en daglig udfordring at skabe læringsrum for alle. Skolerne tager imidlertid denne opgave alvorligt, hvilket viser sig i de mange forskellige pædagogiske og organisatoriske tiltag, som tages i anvendelse: Cooperative Learning, LP-model, Reading Recovery, læringsstile osv.

I kortere eller længere perioder vil der alligevel ofte være elever, der "falder ud" af systemet og har behov for særlig opmærksomhed og støtte. Her viser skolernes tilbagemeldinger, at AKT-grupperne (Adfærd - Kontakt - Trivsel) udfylder en særdeles væsentlig opgave. De fleste skoler har ganske klare retningslinier for, hvordan man opnår akut hjælp, når "inklusionen knirker". Skolerne efterlyser mere viden og bedre uddannelse på dette område, hvis inklusionsprocesserne skal lykkes. Først og fremmest efterlyses et generelt kompetenceløft,

så indsatsen bliver baseret på viden og ikke på fornemmelser. Professionel vejledning, sparring og supervision er helt nødvendigt. Skolerne har høje forventninger til de planlagte inklusionskurser og ikke mindst uddannelsen af inklusionsagenter. Endelig vil en række speciallærere fra kommunens forskellige specialtilbud med fordel kunne inddrages i disse processer.

Skolernes beskrivelser:

Blovstrød Skole 10/11:

Skolen arbejder videre med tidligere beskrevne forhold.

- Skolen er nu på 3. år i gang med Lp-modellen.
Skole + SFO deltager. Tankerne bag Lp-modellen indgår nu som en naturlig del af alles arbejdsmetode.
- Skolen har fortsat kurser i Cooperative Learning.
Hele skoledelen deltager.

Medarbejdernes anvendelse af de 2 ovenstående metoder, AKT-lærernes arbejde, læsevejlederens arbejde og de 2 Reading Recovery - lærere er væsentlige bidrag til at give den enkelte elev de bedste muligheder.

Skolen har en fast procedure i forhold til elever som giver lærere og forældre anledning til bekymring. Resurseteamet er en naturlig deltager i dette arbejde.

Lynge Skole 10/11:

Skolen skrev i 09/10 rapporten, at vi havde udpeget et særligt AKT lærerteam. Dette team har fungeret meget tilfredsstillende i skoleåret 10/11 og har været med til at understøtte arbejdsmiljøet for både elever og medarbejdere. Der er udarbejdet arbejdsbeskrivelser for skolens AKT medarbejdere, og der er skabt en fast struktur på, hvordan man som medarbejder kan rekvirere hjælp fra AKT teamet.

Vi har valgt at fastholde ressourcetildelingen til AKT teamet i skoleåret 11/12, da vi har gode resultater fra 10/11 og fordi vi tror på, at teamet kan forebygge eksklusion af elever og forebygge stress hos

medarbejdere. En af vores AKT lærere er udpeget til at være inklusions-forandringsagent.

Skolen har nu på 3.år en specialundervisningskoordinator, der i samarbejde med skolens pædagogiske afdelingsleder koordinerer skolens støtte- og specialundervisningscenter, AKT undervisning, § 20.2 støtte, og elever der modtager § 20.2 enkelt-integrationstimer.

Specialundervisningskoordinatoren og skolens pædagogiske afdelingsleder arbejdede i 10/11 med at udvikle arbejdsbeskrivelser for alle medarbejdere, der havde en specialfunktion.

Arbejdsbeskrivelsen for specialundervisningslærere og handleplaner for elever, der modtager specialundervisning implementeres i skoleåret 11/12. Ressourceteamet er implementeret på Lynge Skole og holder faste møder hver 14.dag. Ressourceteamet består af skolepsykolog, talepædagog, specialundervisningskoordinator og skolens pædagogiske afdelingsleder.

I forhold til samarbejdet med PPR oplever vi desværre et faldende serviceniveau. Det faldende serviceniveau er ikke begrundet i uvilje hos psykologerne, men alene begrundet i, at vi oplever, at psykologerne ikke har tiden og ressourcerne til skolens elevsager. Vi oplever, som skrevet, en stor imødekommenhed hos vores skolepsykolog, men desværre også, at der ikke er den samme tid til supervision, sparring og vejledning som tidligere. Det gør, at inklusionsbestræbelserne bliver vanskeligere.

Endelig skal det igen nævnes, at skolens arbejde med Co-operative learning (CL) også har en inkluderende effekt i forhold til at ramme elevernes "læringsstile". CL gør det naturligvis ikke alene, men metoderne og værktøjerne har givet lærerne bedre mulighed for at sikre, at alle elever er aktive i undervisningen. Det er i sig selv inkluderende.

I forhold til holddannelse på tværs af klasser og årgange, så arbejder alle årgange med tværfaglige forløb i løbet af skoleåret, herunder også periodevis niveaudelt undervisning.

Skovvangskolen 10/11:

Som anført i sidste års Kvalitetsrapport, har vi indført en ny struktur for arbejdet med 'faglig specialundervisning', 'AKT' og 'dansk som andetsprog'. Den nye struktur har, som målet var, medført at der i de enkelte klasser er færre lærere, og at indsatsen overfor det enkelte barn med specielle behov er koncentreret på færre hænder. Dette har igen medført at tiden til samarbejdet lærer og speciallærer imellem kan udnyttes mere effektivt til glæde for barnet.

I AKT- arbejdet har vi, udover klassestøtte og individuelt arbejde med enkelte elever, indført hold med elever, der har behov for en større indsats. Eleverne vil typisk tages ud af undervisningen 5 timer ugentligt i en periode, hvor to af vores AKT-lærere arbejder koncentreret med netop disse børns basale problemer. Her kommer man i dybden med problemstillingerne, og giver eleverne redskaber til at komme videre i normalundervisningen. Resultaterne af dette arbejde tyder så godt, at vi har valgt at fortsætte med det i skoleåret 2011-2012.

Alle elever med særlige behov evalueres 2 gange årligt, og der udarbejdes nye handleplaner for dem, såfremt de fortsat skal have specialpædagogisk bistand. Evaluering og handleplan udarbejdes af speciallærer, elev og lærerteamet i elevens klasse.

En enkelt elev fra Centeret er inkluderet i al undervisning bortset fra idræt i en alderssvarende normalklasse. Eleven er kørestolsbruger og har trods dette været med klassen på lejrskole på Bornholm.

I skoleåret 2011-2012 er flere elever fra Centeret med i dele af undervisningen i normalklasserne. Inklusion af elever fra Centerklasserne kræver naturligvis, at lærer/medhjælper fra Centeret følger eleven, men besparelserne på området betyder, at vi ikke kan inkludere i den grad eleverne vil have glæde af. Elever fra specialklasserne deltager i nogle af de fællesprojekter, der arrangeres i normalklasserne – f.eks. deltager de elever, der har sidste år på skolen i hhv. Gallaugen sammen med udskoling og Revyen sammen med 9.-klasserne.

Alle elever med særlige behov evalueres 2 gange årligt, og der udarbejdes nye handleplaner for dem, såfremt de fortsat skal have specialpædagogisk bistand. Evaluering og handleplan udarbejdes af speciallærer, elev og lærerteamet i elevens klasse.

Lillerød Skole 10/11:

Der er nedsat et tværfagligt udvalg som består af leder, specialkoordinator, læsevejleder, AKT-lærer og tosprogsleder. Dette udvalg skal tilgodese

helhedsbetragtningen på det enkelte barn og være et forum for videndeling.

AKT-teamet med 3 lærere og en pædagog fungerer meget tilfredsstillende, og der er enorm søgning af kolleger og forældre.

Ressourceteamet har udviklet et forberedelsesark til lærerne, så alle er forberedt inden mødet, og det fungerer som reflekterende team. Talepædagogen deltager som noget nyt. Der er meget stor søgning til de annoncerede møder.

Bespærelser har medført lukning af det særlige tilbud Jættestuen. En gruppe pædagoger har etableret et nyt hus, som bruger de samme pædagogiske principper, og de samarbejder med pædagogerne i Mimers Brønd (tidligere Lynghuset).

Engholmskolen 10/11:

Arbejdet med Unge-PAS, det pædagogiske analysesystem, fortsættes i 10. klasse. Systemet fungerer udmærket, men Unge-PAS er rettet mod unge, og det er derfor vanskeligt for 7.- 9. at besvare spørgsmålene reelt.

Retningslinjer for AKT-området er endnu ikke udarbejdet, da arbejdet med gruppeordningerne var meget tidskrævende.

Ravnsholtskolen 10/11:

Arbejdet med skolens trivsels- og antimobbeplan er afsluttet. AKT lærerne har brugt mange ressourcer på at implementere planen. Der har været afholdt pædagogisk dag, skolebestyrelsen har arbejdet aktivt overfor

forældrene, og trivsels – og antimobbeplanen hænger i alle klasser.

Skolen har 3 veluddannede AKT ressource-lærere – en i hver afdeling. Den ene af AKT lærerne sidder også i ressource-teamet.

Der er udarbejdet retningslinjer for, hvordan AKT lærerne indgår i de enkelte klasser.

AKT arbejdet bygger både på klasse observation, klasse involvering samt sparring med personalet. Ligeledes er der gruppesamtaler og samtaler med enkelte elever.

Forældresamarbejdet er en naturlig del af AKT arbejdet. Skolen rummer en del enkeltintegrerede elever og andre elever med særlige vanskeligheder.

Der er fokus på undervisningsdifferentiering ved brug af forskellige undervisningsformer – så som holddannelser, 2 lærerordninger, fleksibel tilrettelagt undervisning i skolens fleksuger samt brug af forskellige hjælpemidler. Der har i skoleåret 10-11 været afholdt en pædagogisk dag, med emnet ADHD. Dette set i lyset af de mange enkeltintegrerede elever vi har på skolen og den kommende ADHD skolegruppe.

Heldagsskolen 10/11:

Ingen besvarelse

Maglebjergskolen 10/11:

I såvel A- som B-afdelingen undervises der på tværs af klasser for at tilgodese elevernes sociale og faglige kompetencer – med udgangspunkt i undervisningsdifferentiering.

Centralt indsatsområde D

Tilrettelæggelse af undervisningen i dansk som andetsprog

Antallet af elever med anden sproglig/etnisk baggrund end dansk er ulige fordelt mellem skolerne, hvilket betyder, at skolerne har forskellige udfordringer. Dette fremgår tydeligt af diagrammet i rapportens afsnit om "Rammer" side 40. Sammenfattende kan det siges, at de skoler, som rummer elever med anden etnisk baggrund end dansk har tilrettelagt arbejdet med "dansk som andetsprog" i særlige teamstrukturer, som gennemfører undervisningen både i klassen, udenfor klassen og efter skoletid. Sidstnævnte sker i de særlige lektie-café -ordninger. Der arbejdes med at skabe en faglighed omkring undervisningen i dansk som andetsprog, således at tosprogede elever kan tilgodeses med relevante undervisningsforløb, der gør dem i stand til at gennemføre et folkeskoleforløb på lige fod med etnisk danske elever.

Skolernes beskrivelser:

Blovstrød Skole 10/11:

Støtten gives individuelt og i samarbejde med klassens lærere.

Lynge Skole 10/11:

Lynge Skole har ikke mange to-sprogede elever. Flere af dem kommer fra EU lande, men har dog behov for at modtage dansk som andetsprog. Lynge Skole har to lærere, der underviser i dansk som andetsprog. I skoleåret

11/12 indføres særlige handleplaner for eleverne på området

Skovvangskolen 10/11:

Undervisningen i dansk som andetsprog har ikke ændret sig i forhold til 2009-2010, hvor vi beskrev den således:

Den særskilte undervisning i dansk som andetsprog tilrettelægges efter den enkelte elevs behov. Det tilstræbes, at undervisningen tager udgangspunkt i et emne, der arbejdes med i klassen.

Særlige temaer er:

- Fokuseret lyttetræning
- Træning i at 'læse mellem linierne'
- Idiomer og talemåder
- Genreforståelse
- Forforståelse til et kommende klasseemne
- En masse mundtlig og skriftlig udfoldelse

Såvel forældre som lærere kan henvende sig med bekymring omkring et barn, der har brug for undervisning i dsa i en kortere eller længere periode

Støtten til lektiecafé fra Biblioteksstyrelsen er desværre bortfaldet, men vi har valgt stadig at have lektiecafé 4 dage om ugen, og den benyttes flittigt af dsa-eleverne.

Lillerød Skole 10/11:

Den skitserede model fra 9/10 fungerer fortsat. En tredje lærer er blevet tilknyttet tosprogscentret, som er placeret i egne lokaler i tilknytning til specialcentret.

Et tværfagligt udvalg bestående af leder, specialkoordinator, læsevejleder, AKT-lærer og

tosproglærere er nedsat for at skabe større sammenhæng i indsatsen.

Engholmskolen 10/11

Tilrettelæggelse af undervisningen i dansk som andetsprog

Vi får flere og flere elever tilbage fra udlandsophold med ingen eller meget lidt kendskab til dansk. Disse elever har ofte én dansk forælder, af og til to. I det sidste tilfælde ser vi, at talesproget fungerer fint, men der er et ikke eksisterende skriftsprog. Antallet af børn med behov for undervisning i dansk som andetsprog er stigende for disse børn.

Ravnholtskolen 10/11:

Ikke relevant da skolen ikke har nogle to-sprogede elever.

Heldagsskolen 10/11:

Ingen besvarelse

Maglebjergskolen 10/11:

Ingen besvarelse

Rammebetingelser

Klassetrin	Blovstrød				Lyng					Skovvang					Lillerød			Engholm			Ravnsholt			Allerød		
	A	B	D	M	A	B	C	E	D	A	B	C	D	CK	A	B	C	A	B	C	A	B	C	Elever	Klasser	Klassekvotient
10																		47						47	3	15,7
9	14	17			16	20	20	19	7	23	22		10		23	22	21	19	20	22	22	22	16	338	17	19,9
8	23	23			23	19	22		3	22	21			10	24	25	26	25	24	24	14	21	22	358	16	22,4
7	20	16			23	21	22	20	4	27	25				21	22	21	21	20	22	22	20	19	362	17	21,3
6	19	20	10		23	22	23		3	24	24				20	24	23	20	18	19	19	21	17	336	16	21,0
5	22	23			21	21	20	21	5	22	24		9	6	25	25		24	24	24	18	18	21	353	16	22,1
4	22	19			23	22	22		5	15	17	21			20	19	19	23	22	22	26	26		338	16	21,1
3	18	20	10		20	23	19	17	4	18	17				23	25	24	24	25	24	18	16	18	349	17	20,5
2	19	21			21	20	21	23	4	24	23				21	25	23	25	25	24	20	20		355	16	22,2
1	20	18			21	22	21	21	9	18	19			12	22	22	23	25	23	26	22	21		344	16	21,5
0	21	23			26	27	26		7	23	23				20	22	22	24	26	25	22	21	21	372	16	23,3
opdelt	398	20	0		771			51	452	19	28	652	736	543	3552	166	21,4									
alle	418				822				499			652	736	543	3670	179										
Maglebjergskolen		77		Heldagsskolen		29		Tal for 2008-2009		3494		171		20,5												
								Tal for 2009-2010		3507		172		20,4												
								Tal for 2010-2011		3552		166		21,4												

Af oversigten fremgår det, hvor mange elever, der er på de forskellige årgange på de enkelte skoler. Nederst til højre ses med kursiverede tal, dels de seks store skolars samlede antal klasser og dels deres samlede gennemsnitlige klassekvotient over tre år. Det dalende antal klasser og de forøgede klassekvotienter på de 6 store skoler kan tilskrives beslutningen om flydende skoledistrikter og classesammenlægninger.
kilde: skolernes indberetninger

1. Antal elever, klasser, klassetrin og spor.

Da disse oplysninger uden videre kan aflæses af oversigten på forrige side, har vi valgt ikke at fremstille særskilte diagrammer.

Det kan bemærkes, at klassekvotienten daler ganske markant på de ældste klassetrin, hvilket blandt andet skyldes netop disse elevgruppers overgang til efterskoler samt valg af privatskoler.

Den samlede privatskolefrekvens i Allerød i 2010 er 5,2 %. I 2009 var privatskolefrekvensen 5,0 %.

Klassetrin	Blovstrød				Lyng					Skovvang					Lillerød			Engholm			Ravnsholt			Allerød		
	A	B	D	M	A	B	C	E	D	A	B	C	D	CK	A	B	C	A	B	C	A	B	C	Elev	Klasser	Klassekvotient
10																							47	3	15,7	
9	14	17			16	20	20	19		23	22		10		23	22	21	19	20	22	22	22	16	338	17	19,9
8	23	23			23	19	22			22	21			10	24	25	26	25	24	24	14	21	22	358	16	22,4
7	20	16			23	21	22	20		27	25				21	22	21	21	20	22	22	20	19	362	17	21,3
6	19	20	10		23	22	23			24	24				20	24	23	20	18	19	19	21	17	336	16	21,0
5	22	23			21	21	20	21		22	24			9	25	25		24	24	24	18	18	21	353	16	22,1
4	22	19	10		23	22	22			15	17	21			20	19	19	23	22	22	26	26		338	16	21,1
3	18	20			20	23	19	17		18	17				23	25	24	24	25	24	18	16	18	349	17	20,5
2	19	21			21	20	21	23		24	23				21	25	23	25	25	24	20	20		355	16	22,2
1	20	18			21	22	21	21		18	19				22	22	23	25	23	26	22	21		344	16	21,5
0	21	23			26	27	26			23	23				20	22	22	24	26	25	22	21	21	372	16	23,3
opdelt	398	20	0		771					452	19	23			652			736			543		3552	166	21,4	
alle	418				822					499					652			736			543		3670	179		
Maglebjergskolen <input type="checkbox"/> 77 Heldagsskolen <input type="checkbox"/> 29 Tal for 2008-2009 <input type="checkbox"/> 3494 171 20,5 Tal for 2009-2010 <input type="checkbox"/> 3507 172 20,4 Normalklasser <input type="checkbox"/> Specialklasser <input type="checkbox"/> Modtagelsesklasser <input type="checkbox"/> Tale/læse klasse <input type="checkbox"/> Centerklasser <input type="checkbox"/> Tal for 2010-2011 <input type="checkbox"/> 3552 166 21,4																										

kilde: skolernes indberetninger

2. Antal elever, klasser, klassetrin og spor i specialklasser

Disse klasser er i skoleåret 10/11 placeret på Blovstrød Skole og Skovvangskolen, hvilket fremgår af oversigten på forrige side - vist med sorte søjler.

3. Antal elever, der modtager specialpædagogisk bistand i specialklasser

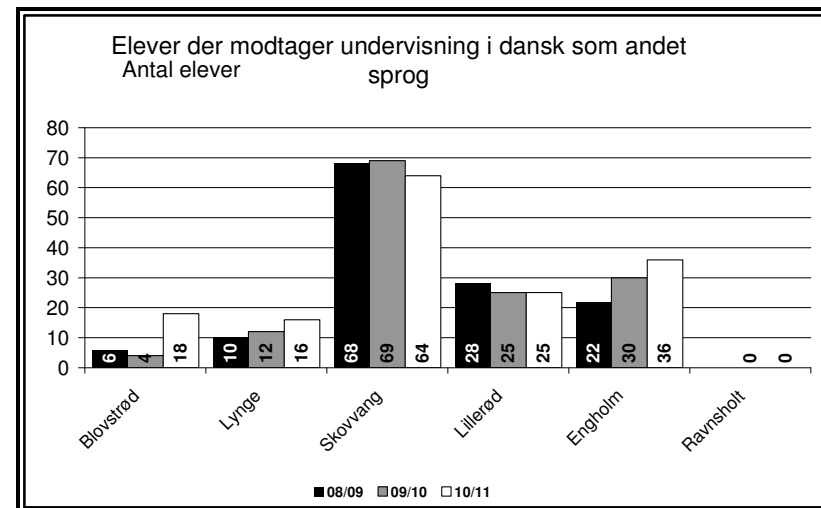
Kan aflæses af oversigten på forrige side i de hvide, prikkede og skraverede søjler.

4. Antal elever, der modtager undervisning i dansk som andet sprog

Skoler med elever som har en anden etnisk oprindelse end dansk, tilbydes "dansk som andet sprog". Disse skoler tildeles særlige ressourcer til dette (se tabel 9). Tabellen viser, at familier af anden etnisk oprindelse end dansk, er koncentreret i særlige bydele i kommunen – og dermed i særlige skoledistrikter. Således er der ingen af disse elever på Ravnsholt skolen, mens Skovvang skolen rummer størstedelen af eleverne med anden etnisk oprindelse end dansk.

En svagt stigende tendens kan aflæses på Blovstrød, Lyng og Engholm.

kilde: skolernes indberetninger

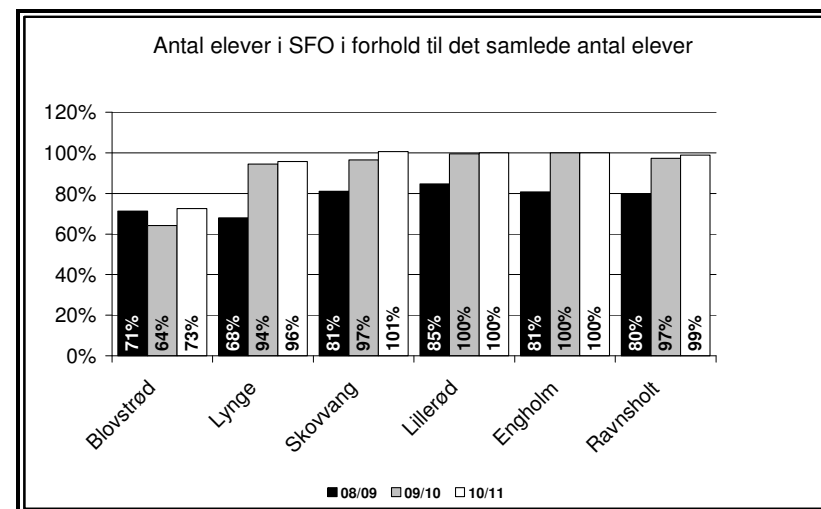


5. SFO-frekvens

Tabellen viser, hvor mange elever på SFO-klassetrinnene (0.-3. klasse), som i de sidste tre år har været tilmeldt skolefritidsordningen - den såkaldte SFO-frekvens.

Som det fremgår, er der på alle skoler tale om en svagt stigende tendens over perioden. Fem af skolerne har næsten 100 % SFO-deltagelse, mens Blovstrød Skole har en noget lavere frekvens, hvilket skyldes, at fritidshjemmet "Klatretræet" stadig eksisterede i opgørelsesperioden. At Skovvang skolen i 2010/11 har en frekvens på over 100% skyldes én udefrakommende elev.

kilde: skolernes indberetninger



6. Gennemsnitlig udgift pr. elev

Tallene er beregnet ud fra de bogførte udgifter pr. elev på de enkelte skoler over 3 år. Forskellene mellem skolernes "elev-udgift" har flere forklaringer. Dels er det erfaringsmæssigt dyrere at drive små skoler end store skoler, hvilket i nogen grad forklarer Blovstrøds og Skovvangs højere udgiftsniveau. Desuden tildeles specialklasse-elever det dobbelte beløb til elevafhængige udgifter, og størstedelen af kommunens specialklasser er netop placeret på de tre skoler, som her fremstår som de "dyreste".

Gennemsnitsudgifterne er dalende - undtagen på Skovvangskolen i den sidste periode, hvilket skyldes, at Centerklasse-eleverne her ikke blev medregnet i de tidligere perioder. Der tildeles nemlig særlige ressourcer til disse elever.

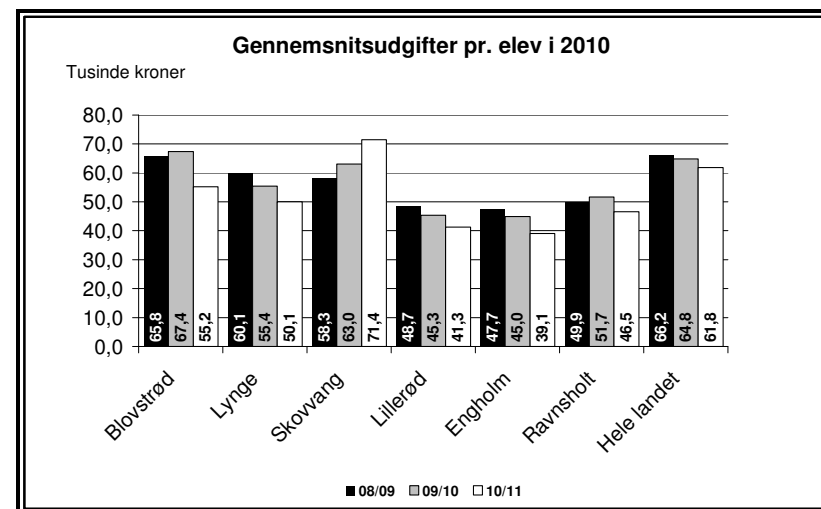
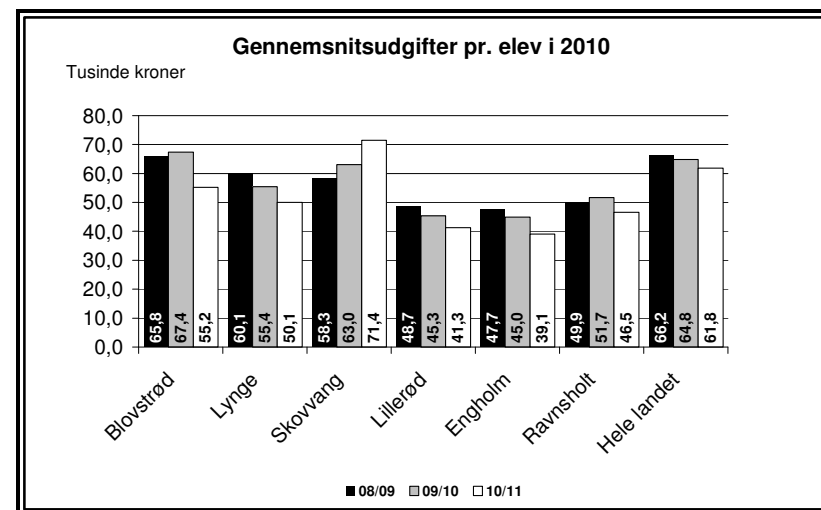
kilde: skolernes indberetninger og Indenrigs- og Sundhedsministeriets nøgletal

7. Afholdte udgifter til undervisningsmidler

Diagrammet her viser et tydeligt fald i udgifterne til undervisningsmidler, hvilket skyldes det kommunale udgiftsstop. Faldet er især stort på Blovstrød og Skovvang, som tidligere havde markant større udgifter end de øvrige skoler. Disse forskelle skyldes forskelle i prioriteringer som konsekvens af skolernes selvforvaltning. Der er nu en tendens til, at de 6 store folkeskoler nærmer sig samme niveau.

Undervisningsmidler omfatter andet og mere end skolebøger. Også éngangsmaterialer, forbrugsvarer og digitale undervisningsmidler er indeholdt i begrebet.

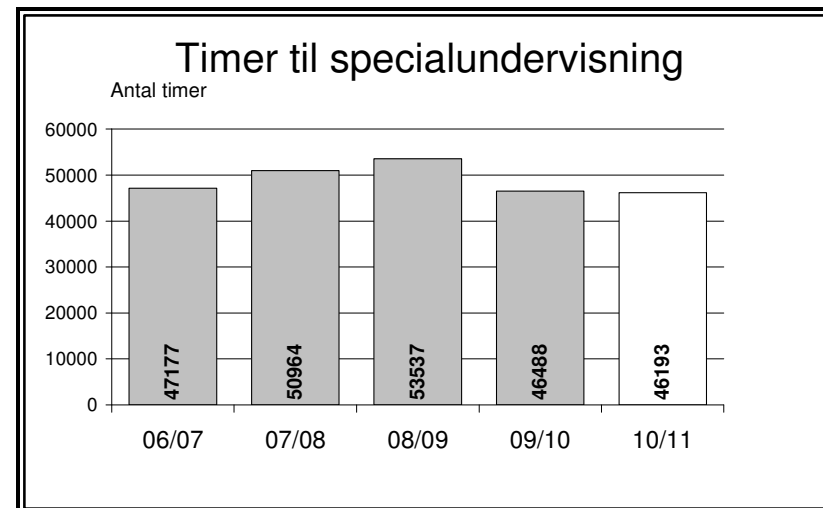
kilde: skolernes indberetninger



8. Ressourcer afsat til specialpædagogisk bistand

Specialpædagogisk bistand finder sted på de enkelte folkeskoler som forebyggende og foregribende undervisning i klasser, i specialcenter og som holddannelse. Her ses, at udviklingen i timetallet efter mange års stigning, er svagt nedadgående.

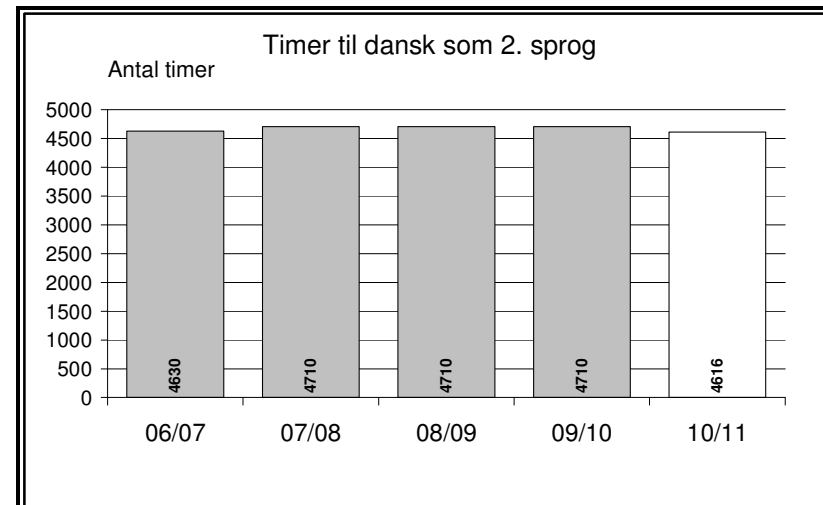
kilde: skolernes indberetninger



9. Ressourcer afsat til undervisning i dansk som andetsprog

Dansk som andetsprog tilbydes de elever, der har en anden etnisk oprindelse end dansk. Undervisningen skal fremme elevens lyst til at bruge dansk, og udvikle elevernes bevidsthed om dansk kultur, sprog og sprogbrug samt om sprogtilegnelse. Som det fremgår af diagrammet, er de afsatte ressourcer til skolernes "dansk-som-andetsprogs-undervisning" stort set uændret i de seneste 3 år målt i antallet af timer.

kilde: skolernes indberetninger



10. Antal elever pr. klasse

Antallet af elever i klasserne er gennemsnitligt set stigende på grund af periodens classesammenlægninger. At klassekvotienten falder på de ældste klassetrin, skyldes blandt andet overgang til efterskoler samt valg af privatskoler.

Den samlede privatskole-frekvens i Allerød er 5,2 % i 2010 og 5,0 % i 2009.

Klassetrin	Blovstrød				Lyng					Skovvang					Lillerød			Engholm			Ravnsholt			Allerød					
	A	B	D	M	A	B	C	E	D	A	B	C	D	CK	A	B	C	A	B	C	A	B	C	Elev	Klasser	Klassekvotient			
10																								47	3	15,7			
9	14	17			16	20	20	19	7	23	22		10		23	22	21	19	20	22	22	22	16	338	17	19,9			
8	23	23			23	19	22		3	22	21				24	25	26	25	24	24	14	21	22	358	16	22,4			
7	20	16			23	21	22	20	4	27	25				21	22	21	21	20	22	22	20	19	362	17	21,3			
6	19	20			23	22	23			24	24				20	24	23	20	18	19	19	21	17	336	16	21,0			
5	22	23			21	21	20	21	3	22	24				25	25		24	24	24	18	18	21	353	16	22,1			
4	22	19			23	22	22		3	15	17	21			20	19	19	23	22	22	26	26		338	16	21,1			
3	18	20			20	23	19	17		18	17				23	25	24	24	25	24	18	16	18	349	17	20,5			
2	19	21			21	20	21	23		24	23				21	25	23	25	25	24	20	20		355	16	22,2			
1	20	18			21	22	21	21	0	18	19				22	22	23	25	23	26	22	21		344	16	21,5			
0	21	23			26	27	26			23	23				20	22	22	24	26	25	22	21	21	372	16	23,3			
opdelt alle	398	20	0		771			51		452	19	23			652			736			543			3552	166	21,4			
	418				822					499					652			736			543			3670			179		

Maglebjergskolen 77 Heldagsskolen 29 Tal for 2008-2009 3494 171 20,5
 Tal for 2009-2010 3507 172 20,4
 Tal for 2010-2011 3552 166 21,4

Normalklasser Specialklasser Modtageklasser Tale/læse klasse Centerklasser

11. Antal elever pr. klasse – specialklasser

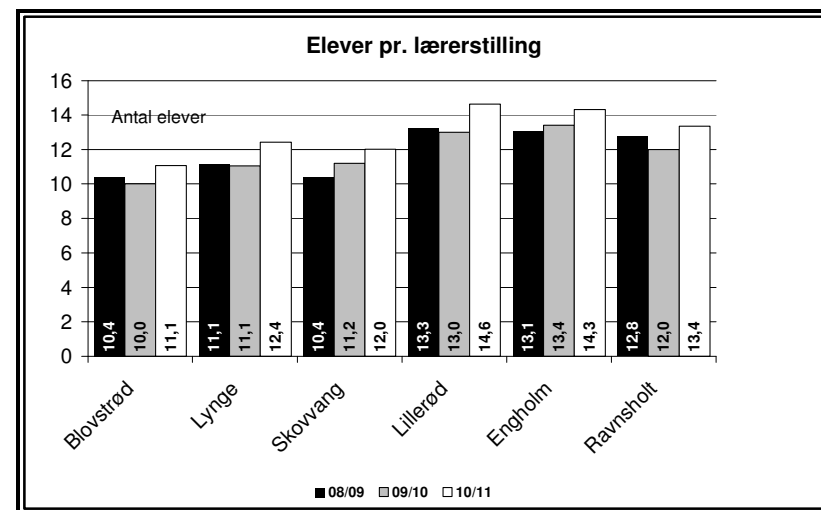
Kan aflæses af de sorte, hvide, prikkede og skraverede søjler i den tidligere viste oversigt.

12a. Antal elever pr. normeret lærerstilling

Tabellen viser klart, at færre lærere nu underviser samme antal elever, hvilket især har sin forklaring i reduceringen af lærernes "tid til andre opgaver", i reduceringen af holdtimer samt de hævede klassekvotienter.

Det kan forekomme overraskende, at antallet af elever pr. lærer afviger så markant, som det gør. Forklaringen skal imidlertid findes i placeringen af de forskellige typer specialklasser, som netop i disse tre perioder fandtes på Blovstrød, Lyng og Skovvang, idet specialklasser udløser flere læretimer pr. elev end øvrige klasser.

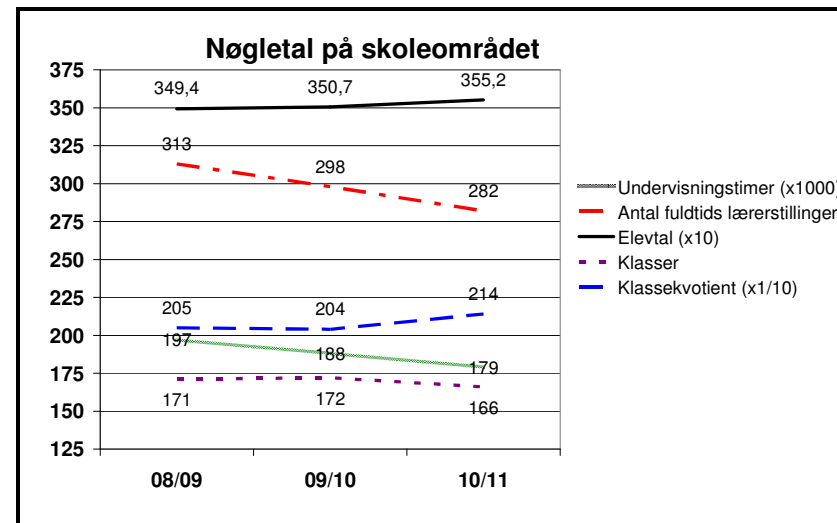
kilde: skolernes indberetninger



12b Nøgletal

Grafen viser udviklingen i vigtige nøgletal på Allerød-skolerne. Det ses, at elevtallet og klassekvotienterne er stigende, mens antallet af fuldtidslærerstillinger, undervisningstimetallet og antallet af klasser er faldende.

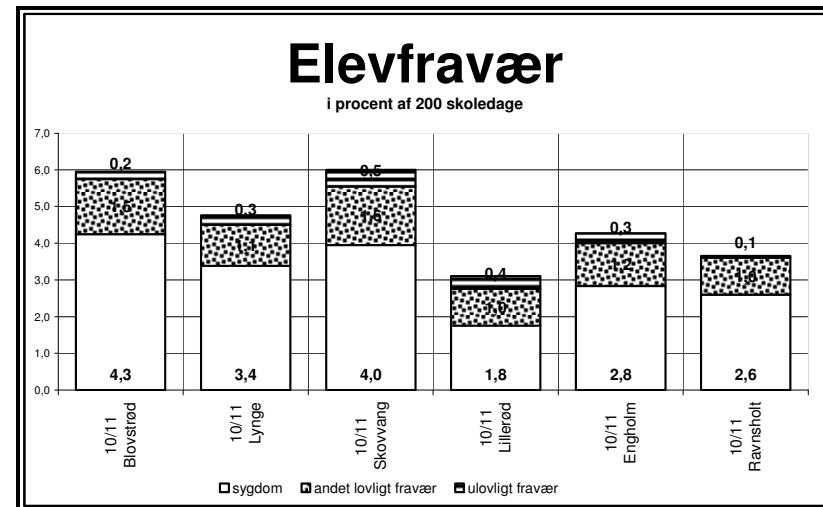
kilde: skolernes indberetninger



13. Elevfravær

Søjlediagrammet viser fraværshfrekvensen på de seks store skoler målt i procent. Med ulovligt fravær menes fravær uden gyldig forklaring fra hjemmet. Det fremgår, at sygefraværet for eleverne er temmelig forskelligt på skolerne. Det skal bemærkes, at få elevers store sygefravær kan påvirke opgørelsen.

kilde: skolernes indberetninger



14. Antal elever pr. nyere computer

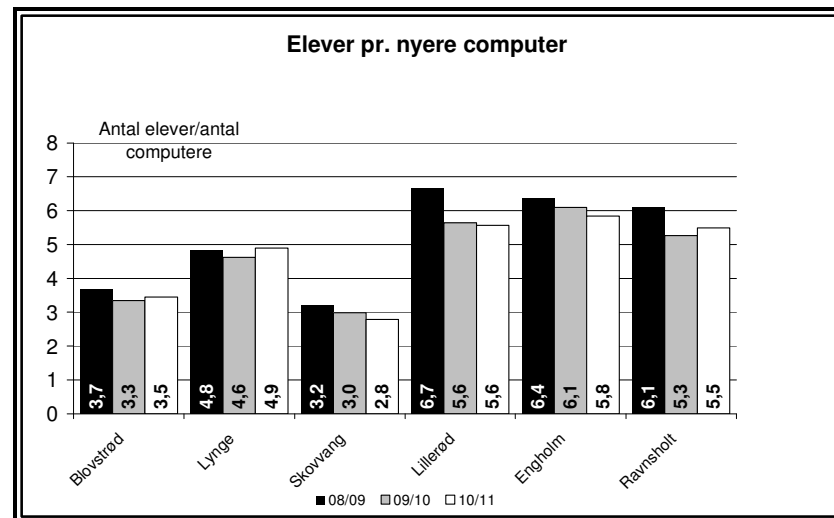
Lave søjler er her det eftertragtede værdige.

Når computersituationen på de forskellige skoler varierer, som de gør, skyldes først og fremmest forskellige økonomiske muligheder i prioriteringen af computerudstyr. På Skovvangskolen er der færrest elever om hver computer.

En ny digital strategi bør fremover bevirke lavere søjler og større lighed mellem skolerne på computer-området.

Opgørelsen her medregner kun computere, som er nyere end 5 år, og derfor kan der i praksis være tale om lidt flere fungerende computere, end det her fremgår.

kilde: Skolekonsulenten for it og medier

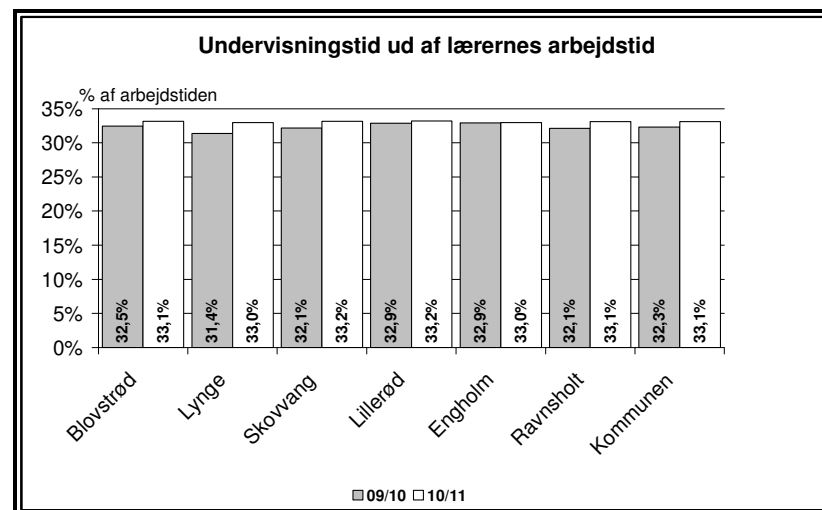


15. Andel af lærernes arbejdstid anvendt til undervisning.

Grafen viser den del af lærerarbejdet som undervisningen udgør. Resten af tiden udgøres af f.eks. forberedelse, møder, efteruddannelse, tilsyn i frikvarterer m.m.

Forskellen mellem skolerne skyldes, at skolernes vilkår og prioriteringer er forskellige. Som bemærket ved tabel 12a er især redueringen af lærernes "tid til andre opgaver" forklaringen på denne stigning. Se også tabel 12b.

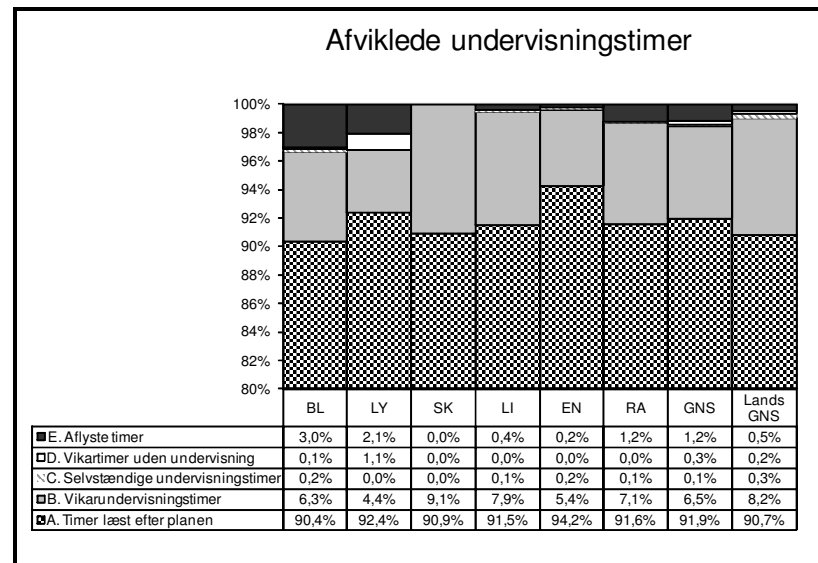
kilde: skolernes indberetninger



17. Gennemførte timer

Oversigten tager udgangspunkt i en undersøgelse foretaget af Undervisningsministeriet i november 2010. Det ses, at andelen af gennemførte timer efter planen ligger højere på Allerød-skolerne end landsgennemsnittet. Til gengæld er antallet af aflyste timere noget højere. "Vikartimer uden undervisning" betyder timer, hvor eleverne blot er under opsyn og "selvstændige undervisningstimer" betyder arbejde med projektarbejde hjemmefra, virtuel undervisning g. lignende.

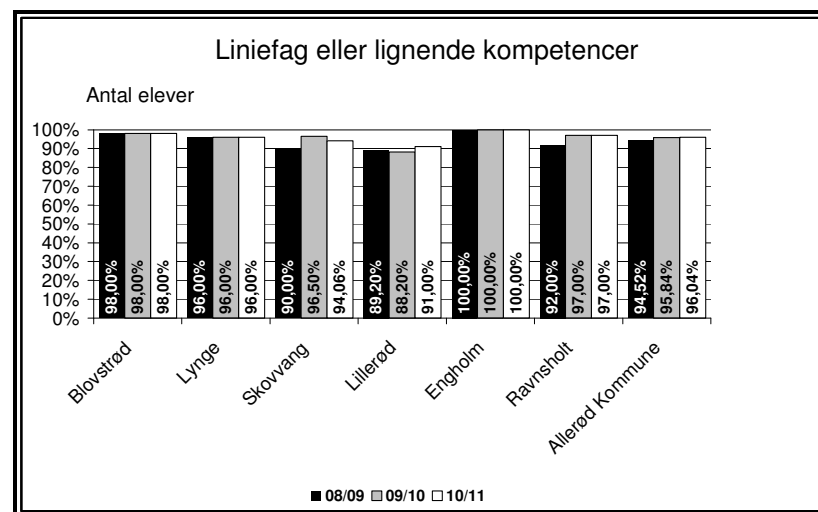
kilde: skolernes indberetninger og UVMs undersøgelse nov. 2010



18. Liniefagsuddannelse i fagene.

Oversigten viser skoleledernes vurdering af fagkompetencen på de enkelte skoler. Lærerne på skolerne underviser med forskellig grad af faglige kompetencer. Oftest er der tale om læreruddannelsens linjefag, men også kompetencer erhvervet via kurser, anden uddannelse eller mange års undervisningserfaring i faget kan tages med i vurderingen. Overordnet er det skolernes vurdering, at deres kompetenceniveau er højt og nogenlunde stabilt.

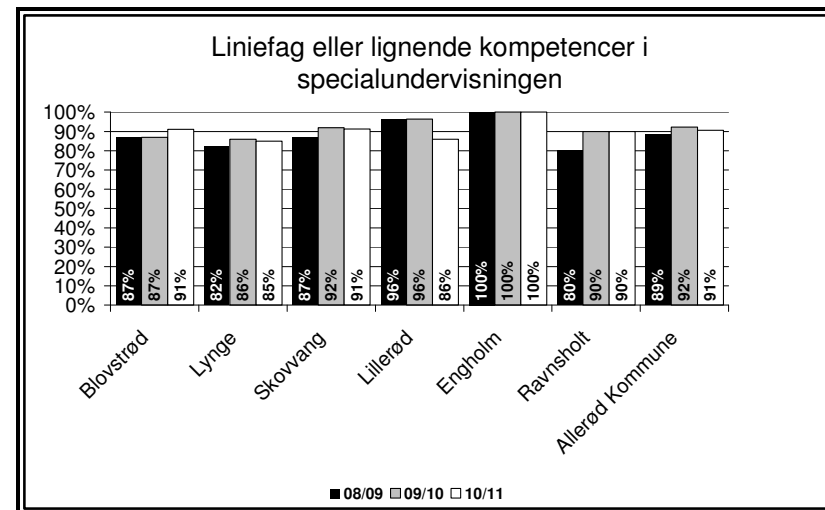
kilde: skolernes indberetninger



19. Uddannelse i specialpædagogik

Tabellen viser, skoleledernes vurdering af kompetencen i specialundervisningen, altså i hvilket omfang elever med "særlige behov" undervises af lærere med specialpædagogisk uddannelse eller tilsvarende kompetencer. Begrebet "tilsvarende kompetence" defineres nærmere af den enkelte skoleleder. Skolernes vurdering af dette niveau er ganske stabilt.

kilde: skolernes indberetninger

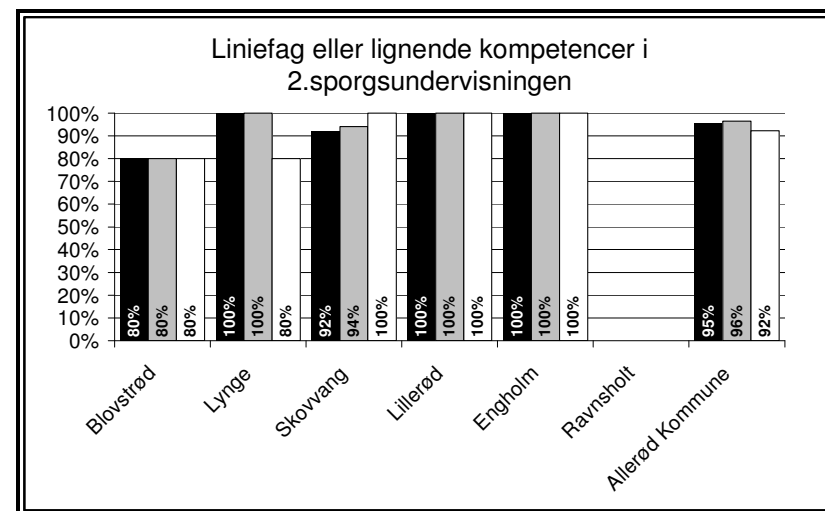


20. Uddannelse i "dansk som andetsprog".

Tabellen viser, i hvilket omfang undervisningen af elever med dansk som andetsprog undervises af lærere med linjefagsuddannelse eller tilsvarende kompetence. Det bør bemærkes, at blot en enkelt lærerfraflytning, kan betyde et ganske markant fald her, da denne undervisning ofte varetages af ganske få lærere.

De skoler, som ikke har elever med dansk som andetsprog, er ikke medtaget i tabellen.

kilde: skolernes indberetninger

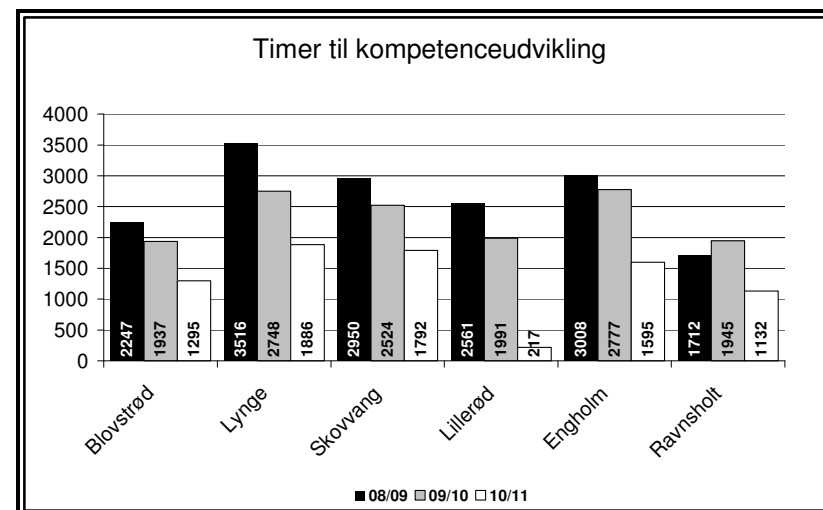


21. Anvendte timer til efteruddannelse

Diagrammet viser, skolerne timeforbrug til efteruddannelse og kompetenceudvikling over de seneste tre år. Det fremgår ikke i hvilket omfang, der er tale om fælles kompetenceforløb for hele skolen, for enkelte afdelinger, enkelte team eller enkelte lærere. Det ses tydeligt, at tildelingen af tid til efteruddannelsen er blevet bremset op af kommunens udgiftsstop, som prægede 2009 og 2010.

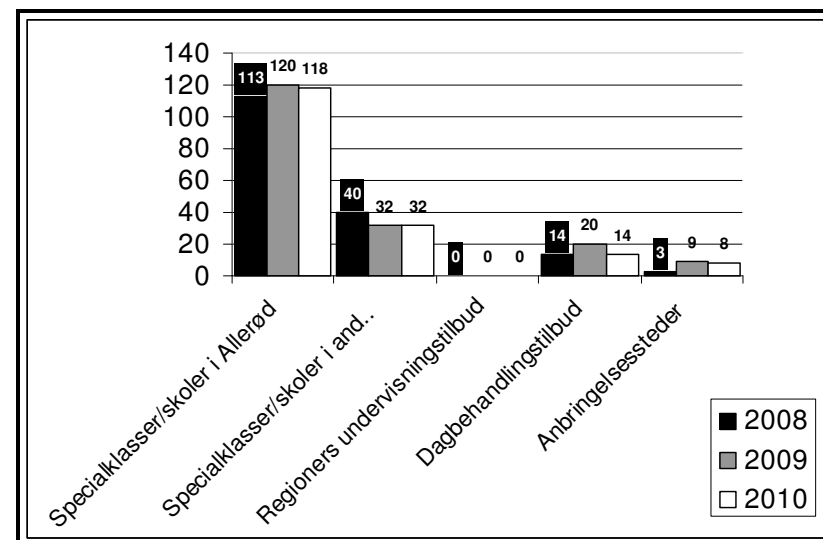
Lillerød Skole udviser et bemærkelsesværdigt markant fald, hvilket primært skyldes aflysningen af et stort fælles efteruddannelsesprojekt for samtlige medarbejdere.

kilde: skolernes indberetninger



22. Elever udenfor normalskoleområdet

Diagrammet viser et fald i antallet af elever i såvel andre kommuners og egne tilbud.



Resultater

23a. Gennemsnitskarakterer i afgangsprøve efter 9. og 10.kl

		BL			LY			SK			LI			EN			RA			Allerød	Landet	Allerød	Landet	Allerød
		juni 09	juni 10	juni 11	juni 09	juni 10	juni 11	juni 09	juni 10	juni 11	juni 09	juni 10	juni 11	juni 09	juni 10	juni 11	juni 09	juni 10	juni 11	juni 09	juni 09	juni 10	juni 10	juni 11
		Gnm.	Gnm.	Gnm.	Gnm.	Gnm.	Gnm.	Gnm.	Gnm.	Gnm.	Gnm.	Gnm.	Gnm.	Gnm.	Gnm.	Gnm.	Gnm.	Gnm.	Gnm.	Gnm.	Gnm.	Gnm.	Gnm.	Gnm.
FSA : Bundne prøviefag																								
Dansk	Læsning	6,2	6,5	6,8	5,4	6,2	7,3	4,8	6,5	7,6	5,9	6,7	7,2	5,3	7,2	6,2	5,4	7,5	8,3	5,5	<u>5,0</u>	6,8	<u>6,1</u>	7,2
	Retskrivning	6,7	7,0	8,0	6,5	6,4	7,5	5,3	7,1	7,5	6,8	7,0	6,8	5,7	8,5	6,9	6,0	7,3	7,7	6,0	<u>5,3</u>	7,2	<u>6,2</u>	7,2
	Skriftlig	6,3	7,2	8,0	5,7	5,3	7,4	5,5	6,4	6,9	6,2	6,3	7,1	6,2	7,0	6,8	5,8	6,6	7,6	6,9	<u>5,4</u>	6,4	<u>6,1</u>	7,2
	Orden	5,5	6,0	5,9	7,1	5,7	6,8	6,0	5,9	6,3	6,2	5,5	5,8	5,9	6,9	6,5	6,6	6,8	6,1	6,3	<u>5,3</u>	6,2	<u>5,5</u>	6,3
	Mundtlig	7,0	8,4	8,9	7,4	6,7	8,1	6,3	7,0	7,9	8,5	7,6	8,3	8,0	8,2	8,5	7,6	8,4	8,3	7,3	<u>7,0</u>	7,6	<u>7,2</u>	8,3
Engelsk	Mundtlig	7,5	7,9	9,0	8,0	7,3	7,8	7,7	7,9	7,6	8,9	7,7	7,8	8,5	7,8	8,4	6,8	8,2	8,2	7,9	<u>6,8</u>	7,8	<u>7,1</u>	8,0
Matematik	Færdighedsregning	9,0	9,2	8,6	8,5	8,4	8,3	8,4	8,4	8,5	9,5	8,3	7,3	8,9	8,8	7,6	8,4	8,8	8,1	8,8	<u>7,6</u>	8,7	<u>7,5</u>	7,9
	Problemløsning	8,4	9,7	8,6	8,2	7,7	7,9	7,4	7,0	7,8	9,1	7,8	7,3	8,1	8,8	7,1	7,6	8,4	7,8	8,1	<u>6,8</u>	8,2	<u>6,7</u>	7,6
Fysik/kemi	Praktisk/mundtlig	6,4	8,8	8,0	6,4	6,5	6,7	5,2	6,5	6,1	5,8	5,4	6,6	4,9	6,1	5,5	6,2	7,7	7,4	5,8	<u>5,7</u>	6,7	<u>5,9</u>	6,6
FSA : Prøvefag til udtræk		juni 09	juni 10	juni 11	juni 09	juni 10	juni 11	juni 09	juni 10	juni 11	juni 09	juni 10	juni 11	juni 09	juni 10	juni 11	juni 09	juni 10	juni 11	juni 09	juni 09	juni 10	juni 10	juni 11
Engelsk	Skriftlig			-		7,0	2,7	7,6		8,9	8,2	7,5	-	7,7	7,3	7,9			-			7,3		7,7
Tysk tilbudsfag	Skriftlig			-		-		-		-		-		-		-			5,9					5,9
	Mundtlig		8,1	-	6,0		8,9	4,2		-		5,9	-		5,6	8,1	3,2		-	5,8		6,7		8,5
Fransk tilbudsfag	Skriftlig			-		-		-		-		-		-		-			6,6					6,6
	Mundtlig			-	9,3		10,5	7,3		-		4,5	-	8,3	5,8	4,9	5,4		-	7,7		5,3		7,3
Kristendomskunds	Mundtlig			7,2			8,4			-			6,9			-			8,7					7,6
Historie	Mundtlig			9,6	7,8		7,7	7,8	6,4	-	7,8		-		7,0	-		7,2	6,8	7,7		7,2		8,0
Samfundsfag	Mundtlig	5,7	8,0	-	7,2	6,0	6,7			8,3	8,3		7,6	6,3		9,0		8,7	4,0	7,0		7,6		7,9
Geografi	Skriftlig	7,2	8,5	8,9	6,9	8,2	8,4	6,5	8,2	8,9	9,4	9,0	10,1	6,9	8,8	8,1	7,8	10,0	9,5	7,5		9,0		8,9
Biologi	Skriftlig	8,8	11,2	9,6	7,5	10,0	8,4	7,5	9,9	8,3	8,2	10,4	7,6	6,9	8,8	7,0	7,9	10,6	8,9	7,7		9,9		8,2

kilde: UNI-C

Oversigten viser resultaterne af skolernes prøvekarakterer i de seneste tre år fordelt på de bundne prøviefag og udtræksfagene. Som forventeligt, forekommer der udsving mellem årene, skolerne og de enkelte fag

Det har ikke her været muligt, at sammenligne med landsgennemsnittet fra sommeren 2011, da disse tal endnu ikke foreligger.

I perioderne 08/09 og 09/10 lå Allerød-skolerne imidlertid pænt over landsgennemsnittet, hvilket ikke ser ud til at have ændret sig afgørende.

Oversigten her viser gennemsnits-karaktererne ved 10. klassens afgangsprøver i sommeren 2009-11. Gennemsnitskarakterer for 2011 for hele landet foreligger endnu ikke.

		juni 09	juni 10	juni 11
		Gnm.	Gnm.	Gnm.
FS10: Obligatoriske fag				
Dansk	Skriftlig	4,8	5,3	4,2
	Mundtlig	5,9	5,8	6,6
Engelsk	Skriftlig	4,8	5,7	5,2
	Mundtlig	6,7	7,3	6,6
Matematik	Skriftlig	4,5	5,5	4,1
	Mundtlig	5,9	5,5	4,8
FS10: Tilbudsfag				
Tysk tilbudsfag	Skriftlig	4,8	3,9	4,0
	Mundtlig	4,8	2,9	5,5
Fysik/kemi	Praktisk/mundtlig	7,0	4,8	2,6

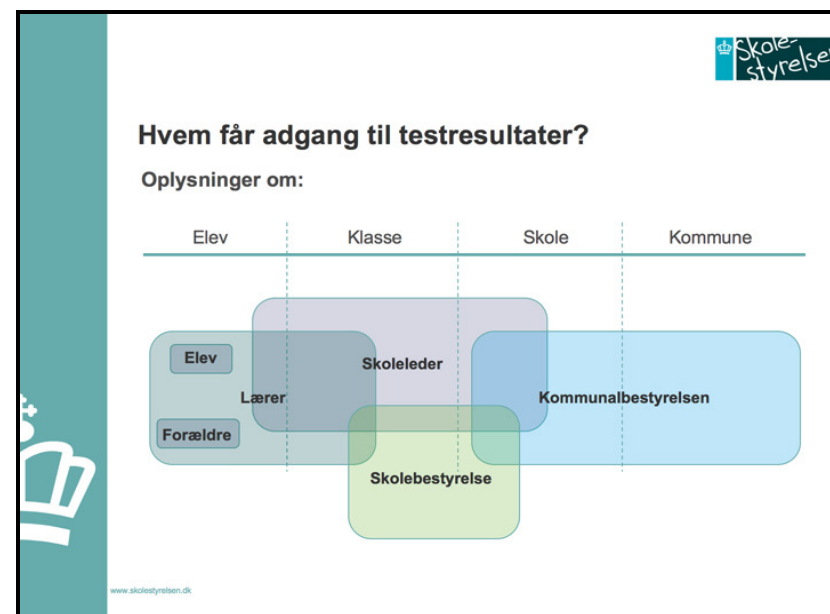
kilde: UNI-C

23.b Nationale tests

De nationale test er et værktøj til den løbende evaluering, som kan bidrage til lærernes tilrettelæggelse af undervisningen, og samtidig give forældrene et indtryk af, hvordan det går på udvalgte områder i fagene. Testene er adaptive, hvilket betyder, at testen undervejs tilpasser opgaverne til det enkelte barns faglige niveau.

Der har i skoleåret 2010/11 været gennemført nationale test i de fag og på de klassetrin som lovgivningen foreskriver. Testresultaterne er fortrolige og må ikke offentliggøres jf. folkeskolelovens § 55b og indgår derfor ikke i kvalitetsrapporten

Resultaterne forelægges Byrådet som et fortroligt bilag på den lukkede dagsorden.



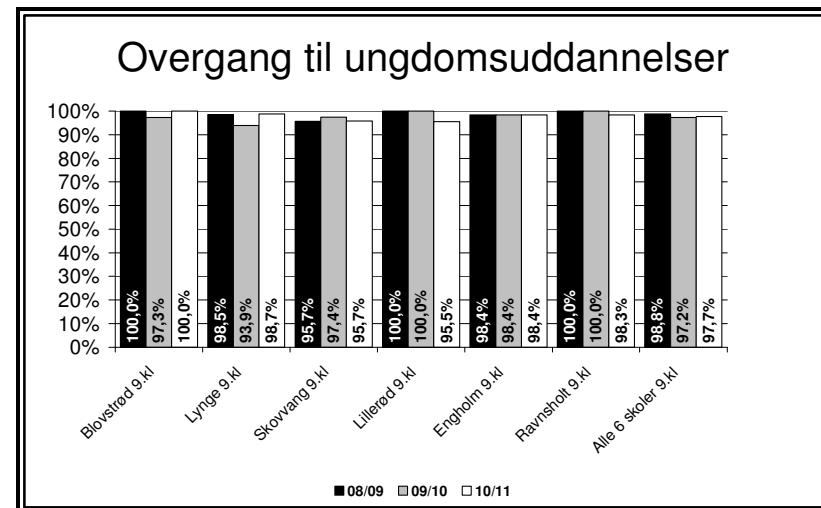
24. Overgang til ungdomsuddannelser efter folkeskolen

Overgangsfrekvensen er et udtryk for, hvor stor en andel af eleverne i folkeskolen, der efter det 9. skoleår fortsætter i en ungdomsuddannelse.

Den tidligere regering opsatte som mål, at 95 % af en ungdomsårgang i 2015 skal have en ungdomsuddannelse. Allerød Kommune har opsat som mål, at 97 % af kommunens elever skal påbegynde en ungdomsuddannelse.

Diagrammet viser overordentlig høje procenttal i kommunen. Allerød kunne i 09/10 fremvise landets højeste overgangsfrekvens – hvilket ser ud til at fortsætte. Det bør bemærkes, at eksempelvis college- og highschool-forløb i udlandet, ikke medregnes.

(Kilde: Ungdommens Uddannelsesvejledning, UU Sjælsø.)



25. Hvordan klarer elever, der modtager specialpædagogisk bistand i specialklasse eller specialskole sig i forhold til eleverne set under ét ?

Ingen opgørelser viser, hvordan disse elever klarer sig i det videre uddannelsessystem. Elever fra specialklasser/skoler fortsætter ofte på efterskoler eller produktionsskoler og sluses derfra ind i uddannelsesforløb eller beskæftigelse.

Skolernes tilbagemeldinger peger dog på, at disse elever klarer sig noget dårligere end de øvrige elever.

kilde: skolernes indberetninger

26. Hvordan klarer elever, der modtager undervisning i dansk som andetsprog sig i forhold til eleverne set under ét ?

Skolernes tilbagemeldinger giver ikke éntydigt svar på dette spørgsmål. Det antydes dog, at disse elever klarer sig lidt dårlige end gennemsnittet, men at der først og fremmest er tale om individuelle forskelle fra elev til elev.

kilde: skolernes indberetninger

27. Klager over kommunen til klagenævnet for vidtgående specialundervisning:

Der er modtaget 5 klager over den vidtgående specialundervisning.

28. Klager til Byrådet over vidtgående specialundervisning:

Ingen klager er rettet til byrådet

Sammenfattende vurdering af skolevæsenet i Allerød Kommune

I folkeskolelovens § 40a stk. 3 står, at ”hvis kvalitetsrapporten viser, at det faglige niveau på en skole ud fra en helhedsvurdering, som det bl.a. kommer til udtryk i testresultater og prøveresultater ikke er tilfredsstillende, skal kommunalbestyrelsen udarbejde en handlingsplan med henblik på at forbedre niveauet på skolen”.

Det er forvaltningens sammenfattende helhedsvurdering, at det faglige niveau på Allerød kommunes folkeskoler er tilfredsstillende.

Forvaltningens sammenfattende helhedsvurdering er sket på baggrund af skolernes beskrivelser og resultaterne fra de nationale test og afgangsprøverne.

Opfølgning

I den ny skolepolitik har Byrådet formuleret målsætninger for skolevæsenet og prioriteret hvilke områder, der er vigtige her og nu.

De fælleskommunale indsatsområder bliver fremover omdrejningspunktet for kvalitetsrapporten.

I denne kvalitetsrapport har skolerne givet en status på de fire indsatsområder, i den næste rapport vil indsatsområderne blive evalueret. Dermed bliver skolepolitikken en integreret del af kvalitetsrapporten. På denne måde kan der etableres ejerskab hos alle interessenter omkring skolen, hvilket vil betyde større fokus på udvikling, pædagogik og faglighed i skolevæsenet.

Data

Indsamlingen af data er foregået på følgende måder:

- Dataudtræk fra Undervisningsministeriet af de data, der hvert år indberettes til ministeriet fra hver skole
- Indsamling af data direkte fra skolerne
- Data som forvaltningen kan hente direkte fra egne dokumenter og kommunale nøgletal.

Ordforklaring

ADHD

Forkortelse af Attention Deficit Hyperactivity Disorder. Ved ADHD er der forstyrrelser af opmærksomhed, aktivitet og impulsivitet

AKT

Elever med adfærds -kontakt og trivselsvanskeligheder

APV

Arbejdspladsvurdering

Cloud-baseret

Almen metafor for internettet

Cooperative Learning

Princip for strukturering af samarbejdsformer

DCUM

Dansk Center for Undervisningsmiljø

Logbøger

En slags dagbog hvor eleven beskriver emner, projekter og aftaler

LP-arbejdet

LP-modellen er en pædagogisk analysemodel, hvor resultaterne baserer sig på forskning i forståelse af læringsmiljøets betydning for elevernes sociale og faglige læring

Portfolio

Et redskab der sikrer, at elevens læreproces træder tydeligt frem. Portfolio viser, hvad eleven har lavet, hvad eleven kan, og hvor eleven ser sit eget

udviklingspotentiale. Portfolio er en evalueringsmetode. Portfolio kan være en mappe, et ringbind, en diskette

Reading Recovery

Tidlig indsats i læsning og skrivning. Lærere der uddannes til at udarbejde korte, intensive, individuelle læse-skriveforløb til de elever, der har svært ved at læse og skrive

Ressource- og specialteam

Gruppe af specialundervisningslærere

Rolltalk

Et omfattende kommunikationssystem udviklet til brugere med funktionsnedsættelser og kommunikative udfordringer. Det er et hjælpemiddel, der har integreret en række forskellige funktioner i samme fysiske enhed, hvilket betyder, at personer med funktionsnedsættelser kan få nye kommunikationsmuligheder og blive mere selvhjulpne. Rolltalk består af en computer med en touchskærm

Skoleintra

Intranet udviklet til skoleverdenen. Består af elev-personale og forældreintra

STU

Særlig tilrettelagt uddannelse for unge med særlige behov

Unge-PAS

Pædagogisk Analyse System, der anvendes til at udsøge frafaldselever og skabe en læringsvejledning, der omfatter forbedrede læringsstrategier