

Allerød kommune

Strategi for biologisk mangfoldighed 2017

Maj 2017



Indholdsfortegnelse

1	Forord	3
2	Formål	5
2.1	Formål	5
2.2	Vision	5
2.3	Mål	6
3	Baggrund og grundlag	7
3.1	Lovgrundlaget	7
3.2	De nationale og internationale rammer	7
3.3	Naturgrundlaget	8
3.4	Planstrategi 2015	10
4	Allerød kommunes prioritering af indsatsen	13
4.1	Prioritering af arter	13
4.2	Prioritering af naturområder	14
4.3	Prioritering af kommunens naturpleje	14
5	Indsatsområder	16
5.1	Sammenhæng i naturen og spredningskorridorer	16
5.2	Mere natur i Byområder, veje og tekniske anlæg	18
5.3	Levende hegn og gamle træer	20
5.4	Fortidsminder (stendiger, gravhøje og dysser)	21
5.5	Pleje og etablering af vandhuller og søer	23
5.6	Restaurering og vedligeholdelse af vandløb	23
5.7	Retningslinjer for efterbehandling af råstofgrave	24
5.8	Bekæmpelse af invasive arter	25
5.9	Borgernes ejerskab til den lokale naturbevarelse	26
5.10	Plejeplaner	27
5.11	Kommunens skovarealer	28
6	Overvågning, evaluering og effektivisering	29

1 Forord

Allerød kommunes biodiversitet for 2017 og frem

Byrådet er stolte over at Allerød Kommune, på trods af kommunens lille størrelse, har store naturværdier. Ikke mindst borgerne har ved brugerundersøgelser fremhævet de grønne værdier for at være den vigtigste parameter for bosættelse i kommunen.

Allerød Kommune har et godt grundlag for fortsat at tilbyde borgerne en rig natur og vil have særlig fokus på at koble bevarelsen og styrkelsen af naturværdierne med kernevelfærden for borgerne. Dette gøres ved at arbejde med oplysning og adgang til naturen og samtidig at sikre den rigtige pleje for at fremme og beskytte arter og styrke levestederne.

Allerød Kommune er en byudviklingskommune på grund af kommunens beliggenhed og øget indbyggerantal. Denne udvikling de næste mange år kræver ekstra bevågenhed for at indtænke og sikre plads til udvikling af natur i nye byudviklingsområder og sikre eksisterende naturtyper og lokaliteter, når åbent land inddrages til byudvikling.

Strategi for biologisk mangfoldighed er også Byrådets strategi for bevarelse og udvikling af Allerød Kommunes naturværdier. Strategien sætter rammerne for de kommende års arbejde med naturen i kommunen. Strategi for biodiversitet er også Byrådets bud på, hvor og hvordan naturen kan sikres i forbindelse med byudvidelserne, og hvordan naturen kan integreres i klimasikring af hele kommunen. Kommunens bidrag til en bæredygtig udvikling via ambitiøst miljøarbejde er et centralt grundlag for visionerne i denne strategi.

Hvordan sikre at naturen fortsat har plads i en kommune i udvikling?
Hvordan sikrer og styrker vi de eksisterende naturområders flora og fauna?
Hvordan udvikler vi nye naturområder, samtidig med at vi udvikler byerne?
Hvordan sikrer vi, at naturen anvendes af borgernes uden følgeskader?
Hvordan kan naturen, udover sin egen berettigelse, anvendes til andre samfundsnyttige formål f.eks. klimasikring, læring, livsglæde, fritidsudfoldelser?
Hvordan måler vi på, hvordan det går med naturen?
Hvordan får vi samfundsmæssigt mest ud af vores "investeringer" i naturen?

Det er nogle af de spørgsmål, byrådet vil besvare med denne strategi.

I Strategi for biologisk mangfoldighed kan du i øvrigt læse om byrådets vurderinger og kommende initiativer indenfor fire områder:

- Udpegning af prioriterede arter for at kunne måle og vurdere naturudviklingen i kommunen.
- Beskrivelse af indsatser i konkrete prioriterede naturområder i kommunen.
- Indsatsområder, der kan øge biodiversiteten i kommunen.
- Borgernes inddragelse og ejerskab til naturen i kommunen.

Strategien består af dette hoveddokument samt to bilag;

- Bilag 1 med de prioriterede arter
- Bilag 2 med udvalgte naturområder der får særlig fokus.

Strategi for biologisk mangfoldighed 2017 er vedtaget af byrådet den 22. juni 2017.



Fig. 1: Overdrevsvegetation ved Bastrup Sø

2 Formål, vision og mål

2.1 Formål

Allerød Kommunes strategi for biologisk mangfoldighed danner grundlag for iværksættelse af konkrete tiltag, der kan medvirke til at bevare og forøge kvaliteten af Allerød Kommunes naturområder og den biologiske mangfoldighed. Strategien omhandler perioden 2017 og frem imod 2027 med mulighed for revision efter hver Byrådsperiode. Dette fordi bevarelse og udvikling af den biologiske mangfoldighed giver bedst resultat med en langsigtet strategi, dog med tilpasninger afhængig af udvikling af naturen, ligesom det er tilfældet med den kommunale planstrategi. Tidshorizonten passer med vand- og naturplanernes afslutning af sidste planperiode (2027). Strategien vil være et link mellem de overordnede retningslinjer, som fremgår af planstrategien og den kommende kommuneplan, og de konkrete plejeplaner, som naturen og de grønne områder skal plejes og vedligeholdes efter.

Formålet med strategien er bl.a.:

- At udvælge de arter, som kommunen vil prioritere som pejlemærker for en succesfuld naturudvikling i kommunen, og prioritere indsatser, der sikrer disse arter.
- At prioritere specifikke naturområder i kommunen.
- At udpege konkrete naturforbedringstiltag, der kan øge den biologiske mangfoldighed og styrke bestandene af de prioriterede arter samt forøge arealet og forbedre tilstanden for deres levesteder.
- At øge ejerskabet for naturbevarelsen hos kommunens borgere, via øget information og bedre rekreative muligheder.
- At få et redskab til at prioritere ressourcer indenfor natur- og vandområdet og dermed effektivisere investeringerne i naturen.

2.2 Vision

Allerød Kommunes overordnede vision i planstrategien er "Fælles udvikling i balance". Her fremgår det, at en del af visionen er, at "når vi planlægger vores omgivelser, skal det ske med afsæt i vores historie, natur og placering nær Hovedstaden og med udsyn til fremtiden".

Allerød Kommunes nye strategi for biologisk mangfoldighed baserer sig på dette udgangspunkt. Den langsigtede vision i denne strategi er at kunne skabe en kommunal ramme, hvor kommunen fortsat udvikler og forbedrer sig, får flere borgere,

bedre infrastruktur og stærkere erhvervsliv, samtidig med at naturværdierne styrkes. Denne strategi skaber således basis for at øge biodiversiteten ved at foretage en fornuftig fremadrettet naturpleje og medvirke til en langsigtet rationel planlægning af kommunens arealanvendelse, hvori naturværdierne indgår.

Naturen er flere gange i borgerundersøgelser udpeget som den vigtigste faktor ved glæden ved at bo i Allerød Kommune og som en vigtig grund til at tilflyttere netop vælger Allerød Kommune som bosted. Så naturens værdi for borgerne er en central årsag til også at styrke naturen.

Byrådets vision for naturen er:

Allerød kommune har en rig og mangfoldig natur, som værdsættes og benyttes af borgerne. Naturen gives plads i udviklingen af kommunen og tænkes med i arealplanlægningen for at give mere værdi i vores byudvikling, erhvervsudvikling, klimatilpasning og i den fysiske planlægning i en tæt dialog med interessenter og samarbejdspartnere.

2.3 Mål

Allerød kommunes ambitiøse miljøarbejde

Denne strategi er baseret på målene fra Allerød Kommunes ambitiøse miljøarbejde og dermed arbejdet i det tidligere Green Cities. Disse mål videreføres, da de dækker visionen for denne strategi:

- Vi øger den biologiske mangfoldighed
- Vi øger tilgængeligheden til, anvendelse af og kendskabet til vores natur, herunder bynær natur.

3 Baggrund og grundlag

3.1 Lovgrundlaget

Strategi for Biologisk Mangfoldighed 2017 er Byrådets plan for de kommende års arbejde med naturens udvikling i kommunen.

Der er ikke noget direkte lovkrav til denne strategi. Men strategien bundner i lovgivningens grundlag for naturbeskyttelse, at sikre naturværdierne og dermed arters ynglesteder og levesteder i Danmark.

Byrådet skal dog inden udgangen af den første halvdel af den kommunale valgperiode offentliggøre en strategi for kommunens bidrag til en bæredygtig udvikling i det 21. århundrede (Agenda 21-strategi). Agenda 21-strategien skal blandt andet indeholde byrådets mål for at fremme biologisk mangfoldighed.

Byrådet har valgt at samle kommuneplanstrategien og Agenda 21-strategien i Planstrategi 2015. Planstrategien udgør således et grundelement i naturens udvikling i kommunen.

På basis af planstrategien er denne strategi for naturen udarbejdet.

3.2 De nationale og internationale rammer

Internationale forpligtelser

Danmark har underskrevet biodiversitetskonventionen og dermed forpligtet til have en national biodiversitetsstrategi. Danmark har endvidere tilsluttet sig FN's og EU's mål om at standse tilbagegangen af biodiversiteten og dens økosystemer inden 2020.

Grundlaget for den danske indsats

Grundlaget for den danske indsats på naturområdet, og i forhold til at nå 2020-biodiversitetsmålene, findes i den eksisterende lovgivning, som i vidt omfang bygger på EU-lovgivning. Indsatsen for naturen i Natura 2000-områderne er rygraden i den nationale naturindsats.

Derudover bidrager en række love på naturområdet og administrationen heraf til Danmarks biodiversitetsindsats. Det drejer sig særligt om naturbeskyttelsesloven, miljøbeskyttelsesloven, miljømålsloven, vandløbsloven, husdyrbrugloven, skovloven, planloven, lov om nationalparker og lov om bekæmpelse af kæmpebjørneklo.

Allerød Kommune har lokalt ansvaret for disse lovgivningers udmøntning på naturområdet.

Naturplan Danmark 2014-2020

I 2014 udarbejdede den daværende regering Naturplan Danmark ([direkte link til selve rapporten som PDF](#)) som Danmarks nationale biodiversitetsstrategi i henhold til biodiversitetskonventionen 2014-2020. Den nuværende regering har foretaget serviceeftersyn af Naturplan Danmark i forlængelse af aftalen om naturpakken i

maj 2016 ([Se en præsentation af naturpakken her](#)). Regeringen vil med udgangspunkt i Naturpakkens indsatser og eksisterende indsatser på naturområdet, herunder Natura 2000 planlægningen, udarbejde en revideret national biodiversitetsstrategi.

Kommunerne spiller en central rolle i forhold til arbejdet med at nå 2020-biodiversitetsmålet i kraft af deres ansvar for naturbeskyttelse og naturpleje og opgaven med at planlægge for det åbne land.

3.3 Naturgrundlaget

Naturens eget grundlag

Allerød Kommune er en rig naturkommune på trods af sit beskedne areal. En relativ stor procentdel af kommunens areal, udgøres af naturarealer, bestående af enge, vådområder, overdrev, skov, søer mm., Dette skyldes blandt andet at statskovene beriger kommunen med bynær skov og natur med mange rekreative muligheder. Men også fordi Allerød Kommune og private lodsejere naturplejer rigtig mange gode og værdifulde naturområder.

Danmarks Naturfredningsforenings naturkapital indeks viser, at Allerød Kommune på en række områder har naturtyper, der ikke bare er lokalt interessante, men også nationalt er vigtige naturområder (se fig. 2). Indekset viser også, at kommunen er i stand til at opretholde denne værdi.

Allerød Kommunes betydning for visse naturtyper, og dermed også for visse artsgrupper, kan også ses i f.eks. det nationale atlasprojekt med kortlægning af guldsmede, et frivilligt kortlægningsprojekt af guldsmede i Danmark. Guldsmede indikerer, at der er en række også sjældne naturtyper til stede såsom fattigkær, rigkær, lavvandede rene skovsøer, tørvemoser mv. Allerød Kommune er en af de få kommuner, der får "topkarakter" med mere end 32 observerede guldsmedearter i begge undersøgelsesområder i kommunen. Flertallet af undersøgelsesområderne i Danmark har kun fået registreret 1-16 guldsmedearter og meget få ligger på 32-36 arter.

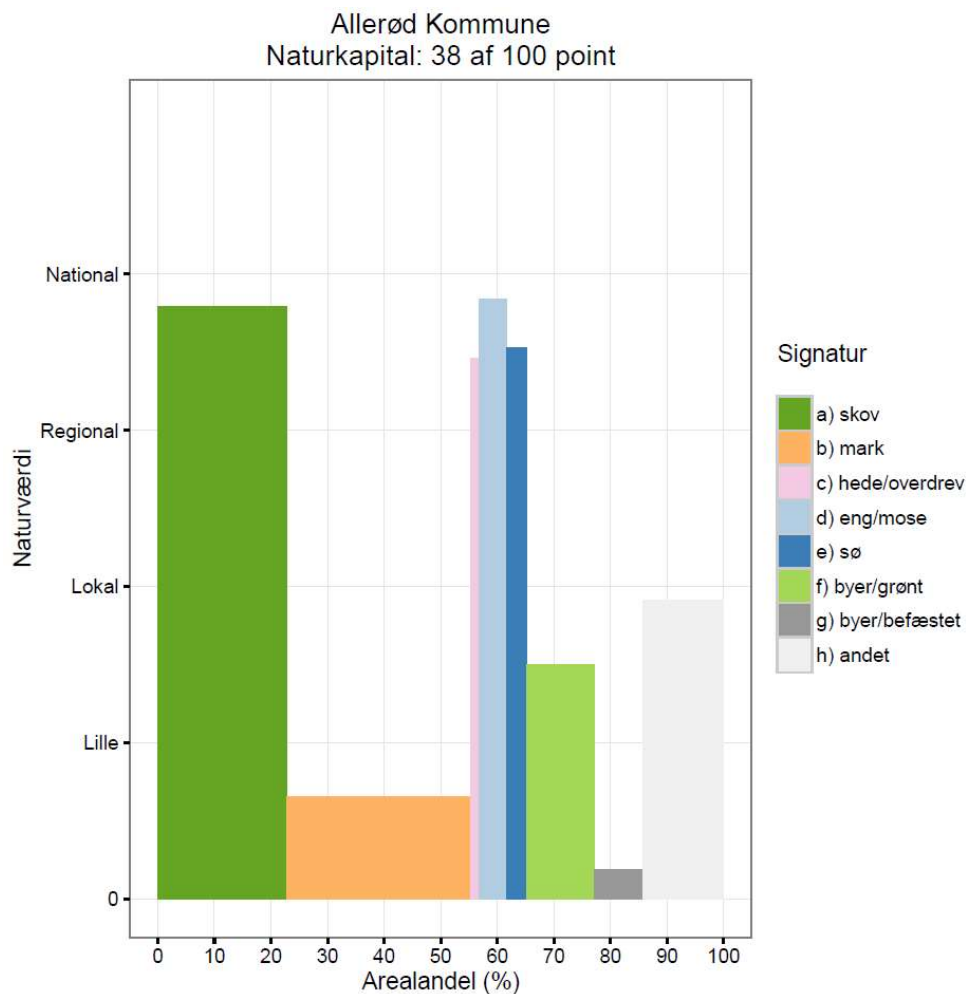


Fig 2: Allerød Kommunes naturkapital 2016/17 (15. bedst ud af 98 kommuner)

Kilde: <http://www.biodiversitet.nu/nki-kommunedigrammer/nki-alleroed>

Kommunalt ejede naturarealer og forpligtelser

Kommunen ejer selv mange større og mindre naturarealer der er beskyttet efter naturbeskyttelseslovens §3. Kommunen er lovmæssigt forpligtet til at vedligeholde og pleje disse arealers naturværdier iht. naturbeskyttelsesloven.

En del af disse kommunalt ejede arealer er delområder af nogle af de bedste naturområder i kommunen og nogle af disse rangerer også højt naturmæssigt på landsplan (f.eks. dele af Kattehale Mose, Børstingerød Mose, Allerød sø m.fl.). Derudover ejer kommunen også flere værdifulde naturarealer som Ravnsholt Overdrev, PP-skoven, Nissens Mose, Teglværksskoven, Årtusindskifteskoven m.fl.

Derudover er kommunen, ikke som ejer, men som vandløbsmyndighed, forpligtet til at vedligeholde de offentlige vandløb i henhold til Vandløbsloven, samt forbedre disse, samt en række søers naturtilstand i henhold til vandområdeplanerne. På

kommunegrænsen til Egedal har Allerød Kommune blandt andet et af Nordsjællands fineste vandløb, nemlig Hestetangs Å og et par af Nordsjællands reneste søer, nemlig Buresø og Bastrup sø.

Udviklingen

Allerød Kommune har igennem mange år prioriteret bevarelsen og styrkelsen af kommunens rige natur. Kommunen har målrettet udført et naturarbejde, der har øget, ikke bare selve naturarealet i kommunen, men også kvaliteten af naturen. Naturen er tillige meget anvendt af borgerne i kommunen. Dette medfører et ejerskab til naturen og et stort engagement fra borgernes side vedrørende forskellige naturspørgsmål.

Som nævnt ovenfor rangerer Allerød Kommune i Danmarks Naturfredningsforenings store Naturtjek 2016, under Kommunernes Naturkapitalindex som den 15. bedste kommune i landet. Under Atlas Danmarks guldsmedekortlægning er Allerød Kommune stort set den eneste kommune i landet, hvor hele arealet er indenfor højeste kategori af artsrigdom.

Disse resultater kommer ikke bare af et godt naturgrundlag, men også på grund af en fornuftig planlægning, langsigtet naturpleje og en ambitiøs og realistisk målsætning, især via kommunens ambitiøse miljøarbejde.

Allerød Kommune har tidligere og vil fortsat i strategiens planperiode, løbende koordinere og tilpasse indsatser på naturområdet, ikke mindst afsøge nye finansieringsmuligheder, der måtte komme fra statens side eller andre steder fra.

3.4 Planstrategi 2015

Den kommunale planstrategi 2015, danner rammen for den kommende kommuneplan i 2017. Den danner også det planlægningsmæssige grundlag for Strategi for biologisk mangfoldighed 2017.

I Planstrategi 2015 er der fokus på de grønne forbindelseslinjer i det åbne land og på inddragelse af de grønne forbindelseslinjer i og omkring byerne.

Nedenfor er citeret de fokusområder i Planstrategi 2015 for kommunens udvikling frem til 2027, der vurderes relevante for denne strategi:

INITIATIVER

1. Handlingsplan for biologisk mangfoldighed revideres
2. Der udpeges spredningskorridorer
3. Nye naturområder sikres eller skabes ved planlægning af nye boligområder. Naturområderne skal så vidt muligt være en del af større naturnetværk
4. Kommunens landskabskarakterkortlægning opdateres og detaljeres
5. Kommunens naturværdier og landskab formidles
6. Det rekreative stinet udvikles løbende fx etableres følgende stier:
 - fra Uggeløse til Kedelsø Ådalen
 - fra østsiden af Blovstrød gennem den nye del af Blovstrød til Allerød Sø og
 - under Kollerødvej, fra Rørmosevænget til søen ved Sportsvej

Konsekvenser for Kommuneplanen

- Naturtemaet revideres herunder udpeges spredningskorridorerne.
- Der planlægges for nye rekreative stier
- Landskabstemaet revideres. Landskabskarakterbeskrivelser detaljeres, og anbefalinger til byggeri og anlæg specificeres.
- "Nye grønne kiler, og præcisering af eksisterende, indarbejdes i kommuneplanen". (se fig.3)

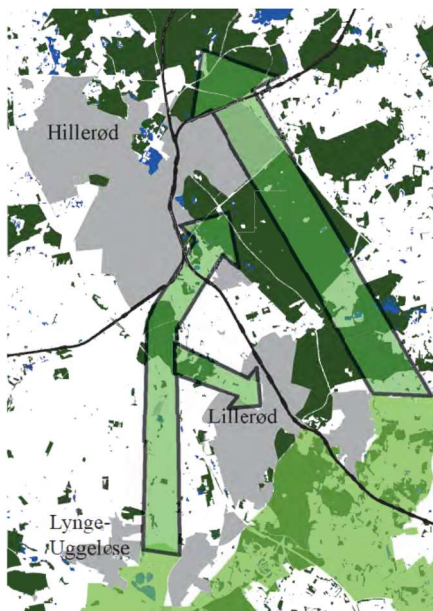


Fig 3. Forslag eksisterende og nye grønne kiler i Allerød kommune. Kilde: Planstrategi 2015

Derudover er der følgende specifikke ønsker om natur og rekreative forhold, der fremgår af Planstrategien.

- Et ønske om fortsat at forbedre levevilkår for dyre og planteliv i kommunens mange værdifulde områder såsom Kattehale Mose, Klevads Mose, Børstingerød Mose, Allerød Sø mv.
- Udbygge det rekreative stinet og skabe nye støttepunkter for friluftslivet.
- Fremme dyr og planterers spredningsmuligheder, samt de rekreative værdier forbundet hermed.
- Planstrategien indeholder en målsætning for en markant arealændring i kommunen, nemlig etablering af i alt 1600 nye boliger. Byrådet vil "sikre adgang til attraktive udearealer og udvikling af områdernes dyre- og planteliv".
- Muligheden for at opleve landskabets natur- og kulturhistorie skal bevares og styrkes.
- Fokus på at øge kendskab og tilgængelighed til kommunens grønne områder og stisystemer.
- Sikre Kommunens værdier ved ekstreme regnhændelser, så der i byerne skabes grønne og blå områder til gavn for både natur og mennesker.

De udpegede initiativer fra planstrategien indgår i denne strategi.

4 Allerød Kommunes prioritering af naturindsatsen

Prioriteringen af kommunens indsats kræver, at der kan måles eller vurderes på indsatsen, så prioriteringen ikke er statisk, men dynamisk, således at der kan ske justeringer af indsatsen undervejs for at opnå bedst muligt resultat. Allerød Kommune har derfor valgt at fortsætte med at se på udviklingen af en række prioriterede arter. Arterne er valgt ud fra at populationen i Allerød Kommune er vigtig for den danske bestand, og at det er en art Allerød Kommune har en mulighed for at påvirke positivt. En nærmere beskrivelse af disse arter, og hvorfor de er valgt fremgår af bilag 1.

4.1 Prioritering af arter

Det er vurderet, at nedenstående arter skal prioriteres af Allerød Kommune, ud fra en revision af Strategi for biologisk mangfoldighed 2010:

Disse arters udvikling vil være i fokus med hensyn til at vurdere om ovenstående indsats for at bevare og styrke arterne går i den rigtige retning. Ud fra den tidligere strategi er der sket mindre justeringer i listerne på grund af nye overvejelser samt opmærksomheden på nye arter. (N) står for at arten primært er en indikatorart, der udtrykker en naturtypers tilstand og ikke at arten i sig selv direkte er en høj prioritet.

- Agerhøne (N, det åbne land)
- Markfirben
- Stor vandsalamander (N, vandhuller)
- Ørred (N, vandløb)
- Grøn mosaikguldsmed
- Stor kærguldsmed
- Engperlemorsommerfugl
- Mørk pletvinge
- Isblåfugl
- Violetrandet ildfugl
- Maj-gøgeurt
- Gul star
- Skov-kløver
- Tvebo baldrian
- Rundbladet soldug
- Foldfrø
- Djævelsbid (N, overdrev)
- Hulkravet Kodriver (N, overdrev)

Allerød kommune har også udpeget en sekundær artsliste hvor arter der også er sjældne, men hvor populationen i Allerød Kommune ikke er afgørende for artens trivsel eller at Allerød kommune ikke har mulighed for at ændre tilstanden selv, for eksempel at det er en regional indsats der skal til for at ændre tilstanden for arten eller at arten holder til i statsskovene. Begge lister og artsbeskrivelser kan ses i Bilag 1.

4.2 Prioriterede naturområder

Allerød Kommune har udvalgt en række prioriterede naturområder. Områderne er beskrevet i Bilag 2.

Indenfor disse naturområder er der helt konkrete forslag til plejetiltag mv. Disse konkrete indsatser forventes at kunne fremme de prioriterede arter samt styrke naturværdierne og forbedre biodiversiteten effektivt. De prioriterede naturområder er nogle af de vigtigste naturområder i kommunen og nogle af de områder, der rummer et stort potentiale for naturbevarelse og udvikling. Indsatserne ventes også af opfylde Statens Naturplaners og mindre dele af Statens Vandplaners indsatskrav. Kommunen forventer således med opfyldelsen af denne strategi, at kunne fremme arbejdet med statens krav på området.

Prioriterede naturområder:

- Lyng Natur og Fritidsområde Grusgrav
- Kedelsø-Langesø Ådal
- Kollerød Å og Lyng Å (Havelse Å systemet)
- Børstingerød Mose
- Allerød Sø og Kattehale Mose
- Sortemosen
- Øvre Mølleå systemet herunder Hestetangs Å, Buresø og Bastrup sø
- Forsvarets arealer og områderne op ad disse (herunder grænsefladen til Blovstrød).
- PP-skoven og Rørmosen

Hvilende prioriterede områder:

- Store Rosenbusk (på grund af eksisterende graveaktiviteter)
- Kollerød Lergrav (på grund af status quo og privat ejet)

4.3 Prioritering af kommunens naturpleje

Naturplejen på kommunens egne arealer udgør en stor del af kommunens naturindsats, både naturmæssigt men også økonomisk. En optimal plejeindsats for mere natur og med den bedste udnyttelse af midler og ressourcer, skal være en central del af prioriteringen af arbejdet.

Fokuspunkterne for effektivisering og merudbytte af naturindsatsen er:

- Større viden om indsats og effekt af naturplejen på arter og natur skal åbne for at opnå en effektivisering af indsatsen uden af resultatet forringes.
- Erfaringsudveksling med samarbejdspartnere, borgere, nabokommuner og faglige netværk om bedre og mere rationelle metoder i plejen.
- Variabel årsplanlægning alt efter budgetter og naturens årsvariationer.
- Større samarbejde med borgere, frivillige og NGO'er.

- Øget afsøgning af muligheder for eksterne støtte og finansiering.

Fokuspunkterne for prioriteringen af forskellige indsatser og naturområder:

- Større viden om indsats og effekt af naturplejen på arter og natur skal åbne for en bedre prioritering af indsatsen.
- Ny viden om andre arter eller nye steder med vigtig natur skal kunne inddrages i planlægningen med det samme og åbne for omprioriteringer.
- Variabel årsplanlægning alt efter budgetter og naturens årsvariationer er vigtig. Vejret kan hurtigt ændre mulighederne for en effektiv indsats i specifikke områder. Dette kræver omstillingsparate entreprenører og muligheden for at indkalde særlige entreprenører til specifikke opgaver.
- Pludseligt opståede muligheder for ekstern medfinansiering af projekter kan ændre prioriteringen. Dette kræver økonomisk og arbejdsmæssig omstillingsparathed, ikke bare i forhold til prioriteringen af kommunens afsatte driftsmidler, men også hos andre samarbejdspartnere, som Forsyningen, andre kommunale forvaltninger, Forsvaret, Statsskovene og entreprenører.

5 Indsatsområder

Allerød Kommune har et generelt mål om at øge biodiversiteten med biotoptypiske arter og at forbedre forholdene for dyr og planter. Dette er gået godt siden kommunen overtog en række natur og vandløbsopgaver i 2007 fra amterne.

Allerød Kommune er stolte af, at der i perioden 2007-2017, i kommunalt regi, er blevet etableret flere nye naturområder, som PP-skoven ved Rørmosen, udvidet Årtusindskifteskov, søer i Lynges nord m.fl. Andre steder er naturområder blevet kraftigt opgraderet mht. naturindhold og rekreative muligheder. Det gælder blandt andet Lynges Natur og Fritidsområde, Børstingerød Mose, Kattehale Mose, Ravnholt Skov, Sortemosen, Kollerød Å m.fl.

Arbejdet på at forbedre naturgrundlaget og biodiversiteten på de kommunale naturarealer i særdeleshed og i kommunen som helhed har været positivt og udbytterigt. Naturen i Allerød vurderes i dag at være rigere og mere divers end for 10 år siden.

Udover en fortsat udvikling især i og omkring de nye boligområder, vil denne planperiodes indsats få mere fokus på at vedligeholde de opnåede værdier ved en kontinuerlig pleje og vedligehold på en række indsatsområder. Derudover er der fokus på at styrke borgernes ejerskab til den lokale natur i form af information, inddragelse og mulighed for bedre at kunne færdes i naturen, så ejerskabet til naturen bliver solidt forankret hos borgerne.

Dette anser Allerød Kommune for at være en vigtig parameter for at bevare naturen på lang sigt.

Allerød Kommune har fokus på en række specifikke indsats, som er vigtige for at øge biodiversiteten. Indenfor de forskellige indsatsområder gives en række oplæg til indsats, som vil medvirke til at styrke naturindholdet overalt i kommunen. Disse indsats vil blive gennemført alt efter ressourcer og prioriteret og blive vægtet alt efter de muligheder, behov og finansieringsmuligheder, der vil opstå i planperioden.

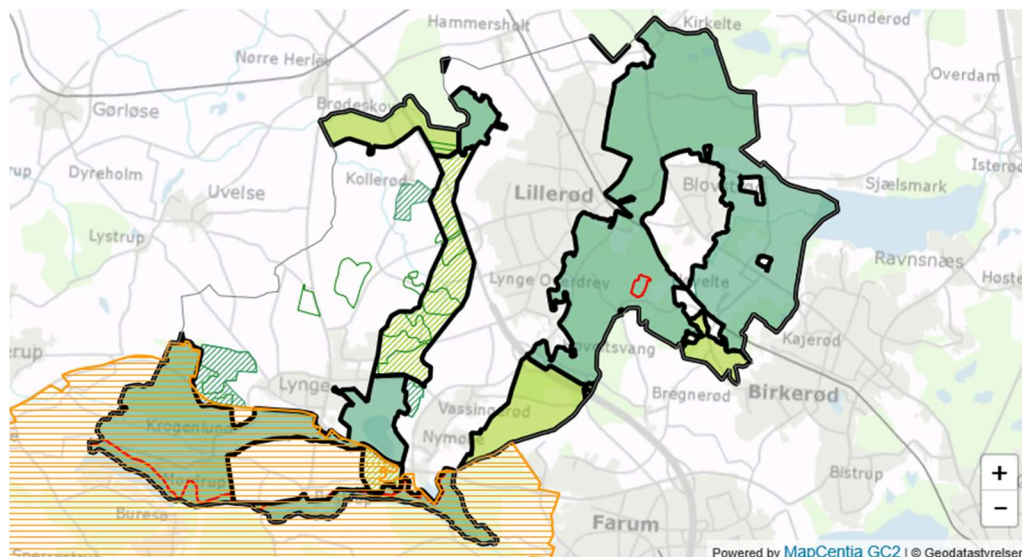
5.1 Sammenhæng i naturen og spredningskorridorer

Allerød Kommune har flere større sammenhængende naturområder for den vilde flora og fauna, bl.a. Mølleådal, Tokkekøb Hegn, Kattehale Mose, Allerød Sø, Ravnholt, samt de militære arealer ved vestenden af Sjælsø. Spredningskorridorer, der binder disse områder bedre sammen til mere sammenhængende "naturstrøg", der krydser gennem kommunen, er særdeles vigtige for at mange arter har mulighed for ved egen hjælp at sprede sig og finde nye levesteder.

Spredningskorridorer udgør derfor vigtige bindeled mellem disse områder. Forslag til nye spredningskorridorer, kaldet økologiske forbindelser fremgår af planstrategi 2015 og omfatter et bånd på 500-1000 meters bredde på strækningen Børstingerød Mose - Lynges Grusgrav - Mølleådal.

Dertil bliver der i den nye Kommuneplan udpeget nogle områder (se fig. 4), som på sigt kan blive værdifulde naturområder. Det er særligt kommende råstofgrave som

forventes af udvikles til værdifuld natur. Områderne kan efter endt råstofgravning få større naturindhold end i dag, hvor de tidligere udgjorde konventionelle landbrugsarealer.



- Økologisk forbindelse
- Økologisk forbindelse
- Potentiel økologisk forbindelse
- Kommuneegrænse
- Kommuneegrænse
- Naturbeskyttelsesområde
- Naturbeskyttelsesområde
- Potentiel Naturbeskyttelsesområde
- Råstofområder
- Råstofområder
- Naturpark Mølleåen
- Naturpark Mølleåen
- Grønt Danmarkskort
- Grønt Danmarkskort
- Natura 2000
- Natura 2000

Fig 4. Naturbeskyttelsesområder og økologiske forbindelser i Allerød kommune, der forventes udpeget i den nye kommuneplan

Spredningsbarrierer

Allerød Kommune er gennemskåret af en række større trafikårer, der kan udgøre barrierer for spredning af flora og fauna.

Etablering af faunapassager er ofte meget dyrt. Et behov for disse skal medtænkes i VVM screeninger ved nybyggeri og trafikændringer f.eks. trafikpassager under større veje mv. I sådanne tilfælde kan der som et realistisk alternativ til ofte meget

dyre specialkonstruktioner til faunaen, ses på nærområdernes inkludering af "grønne faunapassagedele". Ikke nødvendigvis som dyre faunapassager, men som tiltag på hver side af barrieren, der kan styrke arterne generelt i nærområdet omkring barrieren. Dette kan være en billigere, men effektiv kompensation for meget dyre faunapassager, der ikke altid er sandsynlige at gennemføre eller giver det forventede "afkast" af natur.

Økonomi:

Der er tale om forvaltningsmæssigt planarbejde, der i omfang ikke vurderes at blive væsentligt ændret i forhold til i dag. Indholdet i konkrete projekter kan blive påvirket og besluttet politisk på den enkelte sag.

5.2 Mere natur i byområder, veje og tekniske anlæg

I Planstrategi 2015 er der planer om større udvidelser af boligmassen i Allerød Kommune. Disse områder tager arealer fra det åbne land eller fortætter bebyggelsesgraden i urbane områder. Derfor er det ekstra vigtigt at tilgodese naturelementer i disse nye boligområder, hvor dette er muligt, eller at få naturelementer ind i området i forbindelse med regnvandsløsninger.

Allerød kommune vil arbejde på, at en række indsatser beskrevet herunder, indarbejdes i planlægningen af kommunens drift og indarbejdes som forslag i for eksempel nye lokalplaner mv. Det er blandt andet forslag til åbning af vandløb, beplantning ved/i byudviklingsområder, pleje omkring tekniske anlæg, langs stier og støjvolde mv:

- Etablering af økologisk sammenhæng ved f.eks. at omlægge overskydende dyrkningsarealer eller græsplæner til natur eller differentiere vedligeholdet.
- Åbning af rørlagte vandløbsstrækninger, hvor dette er muligt. Eventuel genskabelse af naturlig hydrologi i vådområder f.eks. ved tilstopning af dræn, hvor det ikke medfører gener for omkringliggende ejendomme.
- Tagvand kan ledes til søer, vandhuller eller temporære pytter dvs. fladvandede områder med "sjavvand", som tørrer ud i nogle perioder. Da tagvand indeholder en del næringsstoffer, skal dette dog ikke ske til meget næringsfattige biotoper som tørvegrave, fattigkær og hængesække.
- Etablering og restaurering af ynglevandhuller til padder.
- Etablering af kulturgræs vil ofte forhindre, at blomstrende urter og deres tilhørende insektfauna etablerer sig. Kulturgræsser anvendes ofte der hvor der er et betragteligt slid. Udsåning af disse hårdføre kulturgræsser med ringe biologisk værdi bør derfor undgås de steder hvor der ikke ventes et større slid. For eksempel i yderområder af et areal, ikke-parklignende områder, rundkørsler

mv. Her kan der foretages erstatning med engblandinger med flere hjemmehørende vilde arter, eller med specielt indhøstede overdrevs eller engblandinger fra regionen. Ligeledes kan blomsterblandinger og stauder vælges efter biodiversitetsværdi og om de er hjemmehørende.

- Differentieret slåning af grønne friarealer, grøftkanter og rundkørsler. Der laves en undersøgelse af kommunens klipning af disse arealer. Hvor naturværdier kan øges, og hvor der kan ske effektivisering af anvendte midler ved mindre klipning. Slåning 2-3 gange pr. sæson med opsamling af det afhøstede materiale vil være bedst for flora og fauna. Det er bedst, hvis dele af et givet areal ved hver slåning efterlades uslået, så der konstant er nektarkilder i form af blomstrende urter til stede. Af hensyn til publikum og naboer kan der klippes oftere omkring stier og borde/bænke samt langs skel. Også hvor trafikikkerhed kræves skal klipning opretholdes.
- Alternativer til traditionel skovdrift i skovdannede beplantninger på kommunale arealer, f.eks. stævningsskov, plukhugst, skovgræsning og urørt skov. Dette sker allerede flere steder.
- Potentialet for opsætning af kasser til hulrugende fugle og til flagermus på kommunale arealer og bygninger skal undersøges og de vigtigste muligheder gennemføres. Også i samarbejde med private lodsejere, hvor interessen er til stede kan udføres. Et eksempel er etablering af fuglekasser på Mølleåens golfbane, der er gennemført 2016-2017.
- At kommunen i visse tilfælde bibeholder/overtager ejerskabet og plejen af større fælles grønne områder, hvor det anses for vigtigt at kunne styre naturplejen optimalt af hensyn til specifikke naturværdier i området.
- Skråninger ved nyanlæg/udvidelse af veje anlægges med differentieret relief (variabelt mikroklima) og så vidt muligt uden muld. Dette skaber betingelser for en mere interessant flora og et rigere insektliv samt bedre muligheder for markfirben.
- Etablering af nye overdrev i forbindelse med etablering af nye støjvolde, ved rabatter mv. Øverste lag udlægges i sand/kalkjord. Støjvolde udvikles mere og mere i kommunen. De anvendes i dag ikke til andet end fysisk støjdemping men rummer et stort potentiale for at skabe nye overdrev. Med de rette øverste jordlag og udsåning af frøpuljer fra udvalgte høslet på andre overdrevsarealer, kan der relativt billigt skabes større arealer for en ellers presset naturtype, uden at det begrænser en eventuel anden anvendelse.

Økonomi:

Der er tale om forvaltningsmæssigt arbejde, der i omfang ikke vurderes at blive væsentligt ændret i forhold til i dag. Ændringer i driften vurderes i de fleste tilfælde at kunne holdes indenfor eksisterende budgetter, da eventuelle meromkostninger

til mere naturvenlig drift kan balanceres af mulige effektiviseringer eller omprioriteringer. Ambitionsniveauet må i modsat fald tilpasses de tilgængelige midler.

5.3 Levende hegn og gamle træer

Levende hegn med gamle træer har kulturhistorisk og landskabelig værdi og er levesteder for en række fugle, små pattedyr og insekter. Gamle hegn bør derfor bevares i videst muligt omfang.

Der er pt. ikke noget samlet overblik over udviklingen i levende hegn i kommunen. Allerød Kommune ønsker at skabe dette overblik i løbet af strategiens levetid ved en undersøgelse af den historiske udvikling, og støtte lodsejere med at øge antal læhegn, hvor det giver mening.

Gamle hule træer, som kan være rastested for flagermus, og træruiner, som er vigtige levesteder for insekter, svampe og laver, skal så vidt muligt bevares, hvis de ikke er til fare for færdslen. Også større bytræer kan udpeges som bevaringsværdige. Her vil faktorer som trafikgener, nabogener mv. også spille ind i en mulig vurdering. Ved fældning bør højstubbe bevares.

Ved nyetablering af hegn skal følgende forhold indgå f.eks. i lokalplankrav samt fremgå som vejledning på en hjemmeside:

- Hegnet skal bestå af naturligt hjemmehørende arter.
- Hegnene skal være varierede og bestå af både buske og træer, der har potentiale til at blive gamle f.eks. eg og lind.
- Plantning af bær- og frugtbærende arter som f.eks. slåen, hvidtjørn, fuglekirsebær, mirabel, alm. hyld og benved vil være til gavn for fuglelivet.
- Blomstrende buske og træer som f.eks. hvidtjørn, lind, selje-pil, æble, fuglekirsebær, mirabel og kræge er vigtige for insekter f.eks. bier og derfor indirekte vigtige for en række andre bi-afhængige blomsterarter.



Fig. 5: Hegn med benved og engriflet hvidtjorn i høstfarver

Økonomi:

Der er tale om forvaltningsmæssigt arbejde, der i omfang ikke vurderes at blive væsentligt ændret i forhold til i dag. Driftsøkonomien vurderes uændret.

5.4 Fortidsminder (stendiger, gravhøje og dysser)

Allerød Kommune ønsker fortsat at bevare og udvikle de mange fortidsminder, der findes i kommunen, også i forhold til naturværdier. Fortidsminderne har særlige værdier:

- Udsigtpunkter over landskabet.
- Stendiger kan være voksested for en værdifuld flora af bl.a. mosser og bregner. og kan være potentielle levesteder for bl.a. snoge, stålorme og firben
- Værdifuld, ofte overdrevsagtig, flora på gravhøje.

Fortidsminder i det åbne land kan være udsat for følgende trusler:

- Erosion omkring fortidsminder på skråninger.
- Manglende overholdelse af dyrkningsgrænsen på 2 m.
- Høj beplantning, der forstyrrer udsigten.
- Tilgroning af gravhøje og diger med vedplanter.
- Rævegrave i gravhøje.

Målet med den pleje, renholdelse og vedligehold, som lodsejeren udfører, er ofte ud fra egne behov for friholdelse af hensyn til markarbejde mm. Plejen kan også have som mål at bevare fortidsminderne og gøre dem mere synlige i landskabet.

Kommunen vil arbejde på, at plejen skal forbedre forholdene for overdrevsplanterne på gravhøjene og sikre, at f.eks. stendiger er egnede som overvintringssted for krybdyr og voksested for bregner, mosser og laver.

Konkrete ideer til indsats skal indgå, når der gives dispensationer eller indgå, når kommunen selv plejer. En bedre formidling skal laves på hjemmesiden:

- Et årligt høslet på gravhøjene i august/september med fjernelse af afslået materiale
- Forsøg med kontrolleret afbrænding af gravhøje eller jorddiger som er helt tilgroede af en ensformig vegetation af grove græsarter
- Sikring af udsyn og udsigt ved rydning
- Rydning af vedplanteopvækst på fortidsminderne. Enkelte træer og buske kan dog bevares for at fremhæve det landskabelige udtryk, hvis det skønnes at rødderne ikke vil øve skade på fortidsmindet
- Det forsøges aktivt at etablere nye stendiger og stenbunker i nye grønne områder, der etableres f.eks. ved byudviklingsprojekter.

Økonomi:

Der er tale om forvaltningsmæssigt arbejde, der i omfang ikke vurderes at blive væsentligt ændret i forhold til i dag, Driftsøkonomien vurderes uændret.



Fig. 6: Kongedysse nord for Tokkekøb Hegn.

5.5 Pleje og etablering af vandhuller og regnvandsbassiner

Søer og vandhuller udgør nogle af de vigtigste grønne netværk af trædestene for dyr og planter i den danske natur, især i det åbne land, men også i byområder. I Allerød er der over 600 søer og vandhuller over 100 m². Derfor er der speciel fokus på rammerne for forvaltning af vores søer og vandhuller i kommunen.

Allerød Kommune vil for søer og vandhuller gennemføre følgende tiltag:

- Formidling af naturværdier og pleje til bredejere skal oprettes på en søside på kommunens hjemmeside, med vejledning om krav, gode råd mv. for at opnå vandhuller med høj naturværdi.

Vilkår og retningslinjer for anlæg af paddevandhuller skal indgå i nye tilladelser (for eksempel landzonetilladelser), hvor det er muligt:

- Vandhullernes størrelse skal være over 100 m², så de opnår § 3 status, men må gerne med års mellemrum kunne udtørre i meget tørre somre
- Vandhullerne skal så vidt muligt være lavvandede med flade brinker dvs. "tallerkenformede" eller have mindst et lavvandet parti.
- Andre mere specifikke krav og råd skal indgå på ovennævnte hjemmeside

Økonomi:

Der er tale om rent forvaltningsmæssigt arbejde, der i omfang ikke vurderes at blive væsentligt ændret i forhold til i dag.

5.6 Restaurering og vedligeholdelse af vandløb

Vandløbene i Allerød Kommune har i mange år været vedligeholdt i den hensigt, at deres funktion primært var at bortlede vandet fra landbrugsjordene. De fleste vandløb er derfor mindre grøfter, der periodisk har en lav vandføring. Problemer for vandløbenes vedkommende omfatter især:

- Dårlig vandkvalitet (primært pga. byvand)
- Ensartede vandløbsprofiler med ringe fysisk variation
- Risiko for oversvømmelser / for lille vandføringsevne
- Manglende forbindelse mellem vandløb og enge (niveauforskelle)
- Manglende undersøgelse af fremtidsprognoser for nedbør og byudvikling, idet disse vil øge nedbørsmængderne i spidsbelastningsperioder og nogle steder risikere at overbelaste vandløbenes vandafledningsevne. Dette kombineret med mere naturvenlige vandløb er en udfordring.

Allerød kommune ønsker, at der i planperioden arbejdes med især følgende indsatser i tæt dialog med de berørte interessenter.

- Færdiggøre det igangsatte arbejde med at opdatere vandløbsregulativerne, der også visse steder indeholder en hydrauliske vurdering af, hvor meget vand der skal og kan afledes i fremtiden i de vandløb, der i perioder er overbelastede (gælder især Kollerød Å, Kedelsø-Langesø Å og Vassingørødløbet).

- Etablering af søer og sjapvandsområder i engarealerne tæt på vandløbene til "udligningsbassiner", der kan kontrollere vandmængderne og forhindre oversvømmelser på steder, hvor det ikke ønskes. Hensyn skal dog tages til eksisterende naturværdier.
- Etablering af alle de krævede forsinkelsesbassiner (first flush bassiner) som krævet i vandhandleplanerne. Dette er Spildevandsforsyningens opgave og er under implementering over en årrække.
- Arealer langs vandløb, der har potentiale til at blive udformet således, at de kan fremtræde som rekreative områder for mennesker, skal undersøges og hvis muligt udvikles.
- Retablering af slyngede vandløb med et naturligt profil, der står i hydraulisk forbindelse med engene. Potentielle steder skal undersøges nærmere og hvis muligt udvikles.
- Udlægning af små og store sten eller træstammer mv. i vandløbene til gavn for flora og fauna, f.eks. som skjul for fiskebestande og fiskeyngel skal anvendes mere.
- Bepantninger af træer og buske langs vandløbene som skyggegivende træer skal udvides.

Økonomi

Den primære økonomiske udgift for forvaltningen er hvis vandløbet og arealer langs vandløb kan genslynges, udformes som søer eller sjapvandsvådområder eller bliver rekreative områder. Sådanne projekter vil søges finansieret via eksterne midler (private fonde, statens naturpuljer mv). Et eksempel er synergiprojektet 2017-2019 i Kedelsø-Langesø Ådal. De fleste andre tiltag vil indgå som arbejdsopgaver i de allerede afsatte driftsmidler for vandløbene. Således forventes der ikke øgede udgifter på kommunes budget.

5.7 Retningslinjer for efterbehandling af råstofgrave

Allerød Kommune rummer en del grusgrave, som enten er færdiggravede eller om en kortere årrække bliver færdiggravede, og derfor skal efterbehandles. I dag bliver de fleste råstofgrave efterbehandlede til natur og rekreative formål og ikke som tidligere til landbrug. Dette skaber meget store muligheder for nye meget rige naturområder med store rekreative muligheder.

Efterbehandling skal så vidt muligt fremover ske efter følgende retningslinjer, så naturindholdet i endnu højere grad tilgodeses:

- Undgå udlægning af muld. Også på steder med evt. inert affald, hvor det skønnes forsvarligt.
- Bevar rå skrænter gerne med dynamik (små skred der bibeholder stejle fri skråninger) i det omfang det er sikkerhedsmæssigt forsvarligt
- Udformning af terrænet så skrænterne ned mod vandfladerne nogle steder kan blive mere jævne og forsvarlige og afskærm stejle partier med hjemmehørende buske.

- Generelt forbud mod tilsåning med græsblandinger, tilplantning med ikke hjemmehørende træarter og udsætning af fisk eller krebs
- Mulighed for at udså specielt indhentede lokale overdrevsfrøblandinger for at fremme en etablering af overdrevsvegetation.
- Etablering af ekstra paddevandhuller, også temporere. Dette kunne være et vilkår, hvis der skal gives tilladelse til for eksempel put-and-take fiskeri.
- Udarbejdelse af plan for bekæmpelse af invasive arter på arealerne

Økonomi:

Der er tale om forvaltningsmæssigt arbejde, der i omfang ikke vurderes at blive væsentligt ændret i forhold til i dag.

5.8 Bekæmpelse af invasive arter

Invasive arter er indførte dyr og planter, der spredes til områder, som de ikke selv ville kunne sprede sig til, og som har en negativ effekt på den oprindelige biodiversitet. Det er arter, som har vist sig at være så aggressive og konkurrencedygtige, at de fortrænger den naturlige danske flora.

Gennemgangen af de eksisterende data fra Allerød Kommune og viden fra kommunens daglige naturarbejde viser, at de plantearter, man bør være særlig opmærksom på her, er kæmpebjørneklo, sildig og canadisk gyldenris, rynket rose, japansk pileurt og kæmpepileurt.

Overvågning og kontrol af de nævnte arter skal indgå i arbejdet på de kommunale arealer parallelt med arbejdet med den lovmæssige bekæmpelse af kæmpebjørneklo. Lovgivningen understøtter ikke på samme måde de andre nævnte arter som ved bekæmpelse af kæmpebjørneklo på private arealer. Frivillige aftaler skal derfor tilstræbes, hvor der er større problemer.

Kæmpebjørneklo

Allerød Kommune har haft indsatsplaner mod kæmpebjørneklo siden 2007. Allerød kommunes bekæmpelse siden 1980'erne af kæmpebjørneklo har standset udbredelsen både på offentlige og private arealer. Fortsat bekæmpelse er dog vigtigt for at holde bestanden nede.

Mink

Bekæmpelse af mink, som er en anden invasiv art, er afgørende for en række ynglende fugle som for eksempel rørhøg og rørvagtel m.fl. I Natura 2000-området Øvre Mølleådal, Furesø og Frederiksdal Skov indgår minkbekæmpelse som en vigtig del af naturplanen. I øjeblikket fanges mink især langs Kollerød Å og i Mølleåsystemet i samarbejde med frivillige lokale borgere. Der er behov for en fortsat indsats med kommunal støtte til det frivillige arbejde. Allerød Kommune vil fortsat arbejde sammen med professionelle konsulenter, Naturstyrelsen og en række frivillige, især via Allerød Jagtforening, i bekæmpelse af mink.



Fig. 7: Kæmpebjørneklo på øvelsterrænet ved Høvelte.

Økonomi

Der foretages ikke nogen ændring i indsatsen i forhold til i dag. Der er således ikke øgede udgifter i forhold til perioden 2014-2016, hvor minkfælder kom med i kommunens indsats arbejde.

5.9 Borgernes ejerskab til den lokale naturbevarelse

Bedre adgangsforhold, naturinformation og flere af ”de gode historier”

Allerød Kommune ønsker at styrke naturbeskyttelsen på lokalt niveau, ved gennem vidensdeling og information, at inddrage borgere og lodsejere som centrale aktører i ønsket om at beskytte naturen og via formidling af ”den gode naturhistorie”, at styrke borgernes ejerskab til deres egen offentlige natur i lokalområdet.

Dette er tidligere målsat i to delmål, som Allerød Kommune har haft i Green Cities samarbejdet siden 2009.

- Vi øger tilgængeligheden til, anvendelse af og kendskabet til vores natur, herunder bynær natur
- At øge ejerskabet for naturbevarelsen hos kommunens borgere via øget information og bedre rekreative muligheder

Allerød Kommune mener derfor, at der fortsat skal arbejdes på at øge formidlingen og kendskabet til naturen blandt borgerne samt opgradere de rekreative faciliteter i kommunens natur og adgang hertil. Det vil ske på følgende måder:

- Styring af offentlig adgang så specifikke naturværdier eller arter kan beskyttes.
- Opdatering af Kommunens hjemmeside og artikler i lokalpressen.
- Naturoplysning ved offentlige events som Aktiv fritid, Lyng Byfest mv.
- Fremvisning af naturen for borgere / offentlige udflugter.
- Et fortsat tæt samarbejde med Allerød Kommunes Grønne Råd (dvs. Kommunens grønne interesseorganisationer).
- Formidling af grønne områder og naturområder, herunder opdaterede og bedre skilte samt nye rekreative naturstier.
- Tættere dialog og potentielle samarbejder med lokale beboere, borgergrupper mv. i konkrete sager (kogræsserlav, naturpleje, hegning, søgninger hos private fonde mv.).

Økonomi

En større indsats på informationsområdet kræver primært mere tid i forvaltningen til dette arbejde. Dette forventes først at være fuldt realiserbart fra 2019 og frem, når flere større vandløbs- og naturtiltag er færdige. Kommunen vil indtil da bestræbe sig på en informationsopgradering af skilte og hjemmeside.

For de fysiske tiltag er der allerede i dag afsat de nødvendige midler i naturplejen til skilte, borde/bænke mv.

5.10 Plejeplaner

Allerød Kommune har mange fredninger og arealer, der kræver en præcis vejledning i plejen af naturen for at opnå og bevare den bedste naturværdi og leve op til fredningens intentioner. I forbindelse med fredninger er denne pleje næsten altid beskrevet i en tilhørende plejeplan. Dette er sjældnere tilfældet ved grønne områder i forbindelse med lokalplaner for nybyggeri mv.

Plejeplaner er et godt redskab til at forventningsafstemme, hvilke plejekrav der kan og skal være på et areal for at optimere de potentielle naturværdier på arealet, hvilken erstatning der gives ved fredningen, og hvem der har krav på eller har mulighed for at udføre naturpleje på et givent areal.

Allerød Kommune skal fremover ved udarbejdelsen af plejeplaner arbejde på følgende:

- At naturværdier prioriteres i naturområderne i forbindelse med fredninger.
- At der indgår et potentielt langsigtet mål for hvilken natur, der kan "plejes frem" på arealerne over en årrække.
- At det står klart, hvad lodsejernes og kommunens eventuelle pligter er
- At de rekreative muligheder indgår, hvor det er muligt.
- At kommunen, hvis lodsejere ønsker dette, skal være behjælpelig med at søge eksterne fondsmidler, hvis det er muligt.

Økonomi

Plejeplaner indgår allerede som en integreret del af kommunens arbejde med natur og fredninger. Der vil således ikke være nogen ændringer i økonomien.

5.11 Kommunens skovarealer

Allerød Kommune har i dag en skovdækning, der langt overstiger landsgennemsnittet. På landsplan er dækningen 14% med en stigning i andel løvskov, der generelt set har en større biodiversitet. I Allerød kommune dækker skoven ca. 21% af det samlede areal. Det meste af denne skov er statsejet.

Et særkende ved Allerød Kommunes skove er, at langt de fleste er meget bynære og således udgør et aktivt gode for mange borgere i kommunen på en næsten daglig basis.

Allerød Kommune har plantet bynære småskove fra 2000 og frem (Årtusindskifte-skoven og PP-skoven i samarbejde med PP-møbler). Skovene har været møntet på et højt rekreativt potentiale samt mestendels hjemmehørende arter. Andre steder har kommunen arealer med skov/træopvækst som for eksempel Ravnsholt overdrev, Allerød sø, Teglskoven og Børstingerød Mose. Allerød Kommune vil arbejde på;

- fortsat via plejen at øge biodiversiteten i de kommunale skovarealer.
- at indgå i et tættere samarbejde med statsskovene om for eksempel at sløjfe dræn i skovene og på anden vis gøre disse mere naturvenligt drevne, samtidig med at der opnås en lokal klimasikring af byområder.
- At effektivisere skovdriften økonomisk ved mere ekstensiv pleje.
- At sikre og styrke de rekreative forhold i disse kommunale skovområder.

Økonomi

Nye skove indgår i den daglige naturpleje. Da kommunens driftsøkonomi er presset, forventes der ikke, at kommunen fremadrettet planter mere skov på kommunale arealer. Samarbejdet med Statsskovene ventes ikke at medføre øgede udgifter. Skovdriften effektiviseres med henblik på at finde driftsbesparelser.

6 Overvågning, udvikling og evaluering

Strategien skal evalueres og eventuelt revideres en gang i hver byrådsperiode.

Strategiens effekt kan måles på mange måder, men den primære metode bliver at estimere udviklingen i bestande og levesteder for de prioriterede arter. Dette er en af de vigtigste årsager til udpegning af disse arter.

Denne evaluering skal udmynte sig i muligheder for justere og effektivisere naturplejen både for at øge den positive effekt på bevarelsen og udviklingen af de mere sjældne naturtyper og de prioriterede arter, men også for at kunne effektivisere naturindsatsen rent økonomisk.

I Bilag 2 er foreslået en række supplerende måder at "måle" naturtilstanden på. Disse kan dog vise sig meget omkostningstunge. Derfor bestræber Allerød Kommune sig på at fokusere på en overordnet vurdering af de prioriterede arters tilstand og naturtypernes tilstand i kommunen.

Ambitions niveauet lægges efter de aktuelle budgetter med en forventning om en jævn fremgang for naturen. Eventuelt kan studerende og frivillige borgere mv. inddrages i arbejdet. Flere borgere supplerer i dag kommunen med egne observationer og optællinger, hvilket er til stor gavn for at få et billede af naturtilstanden i kommunen.

Økonomi

Overvågning og vurdering af udviklingen af arter og naturtyper indgår allerede i dag, som en del af det daglige arbejde med naturpleje mv. i forvaltningen. Vurdering af statslige data og mere kontakt til borgere og NGO'er om hvad de observerer og indsamler af viden, skal opprioriteres i forvaltningens arbejde. Overvågningen tilpasses efter de fremtidige budgetter.